

**DIAGNOZA SŁUŻĄCA  
WYZNACZENIU OBSZARU ZDEGRADOWANEGO  
I OBSZARU REWITALIZACJI  
GMINY PĄTNÓW**

## SPIS TREŚCI

<b>1. SŁOWNICZEK POJĘĆ .....</b>	<b>3</b>
<b>2. OGÓLNA CHARAKTERYSTYKA GMINY PĄTNÓW .....</b>	<b>4</b>
<b>3. METODYKA WYZNACZENIA OBSZARU ZDEGRADOWANEGO I OBSZARU REWITALIZACJI .....</b>	<b>7</b>
3.1 Metodyka prac przyjęta w procesie delimitacji obszarów zdegradowanych na terenie Gminy Pątnów	7
3.2 Podział Gminy Pątnów na jednostki analityczne .....	9
3.3 Wybór wskaźników służących dokonaniu analizy wskaźnikowej wskazanych jednostek analitycznych.....	11
<b>4. ANALIZA WSKAŹNIKOWA JEDNOSTEK ANALITYCZNYCH .....</b>	<b>16</b>
4.1 Sfera społeczna .....	16
4.2 . Sfera gospodarcza.....	30
4.3 . Sfera środowiskowa.....	33
4.4 Sfera przestrzenno-funkcjonalna .....	35
4.5 Sfera techniczna.....	36
<b>5. WYZNACZENIE OBSZARU ZDEGRADOWANEGO .....</b>	<b>37</b>
<b>6. WYZNACZENIE OBSZARU REWITALIZACJI.....</b>	<b>39</b>

## 1. SŁOWNICZEK POJĘĆ

**REWITALIZACJA** – rewitalizacja stanowi proces wyprowadzania ze stanu kryzysowego obszarów zdegradowanych, prowadzony w sposób kompleksowy, poprzez zintegrowane działania na rzecz lokalnej społeczności, przestrzeni i gospodarki, skoncentrowane terytorialnie, prowadzone przez interesariuszy rewitalizacji na podstawie gminnego programu rewitalizacji.

**OBSZAR ZDEGRADOWANY** – obszar gminy znajdujący się w stanie kryzysowym z powodu koncentracji negatywnych zjawisk społecznych, w szczególności bezrobocia, ubóstwa, przestępczości, wysokiej liczby mieszkańców będących osobami ze szczególnymi potrzebami, o których mowa w ustawie z dnia 19 lipca 2019 r. o zapewnianiu dostępności osobom ze szczególnymi potrzebami, niskiego poziomu edukacji lub kapitału społecznego, a także niewystarczającego poziomu uczestnictwa w życiu publicznym i kulturalnym. Wyznaczenie obszaru zdegradowanego możliwe jest tylko w przypadku występowania na nim ponadto co najmniej jednego z następujących negatywnych zjawisk:

1. gospodarczych – w szczególności niskiego stopnia przedsiębiorczości, słabej kondycji lokalnych przedsiębiorstw,
2. środowiskowych - w szczególności przekroczenia standardów jakości środowiska, obecności odpadów stwarzających zagrożenie dla życia, zdrowia ludzi lub stanu środowiska,
3. przestrzenno-funkcjonalnych – w szczególności niewystarczającego wyposażenia w infrastrukturę techniczną i społeczną lub jej złego stanu technicznego, braku dostępu do podstawowych usług lub ich niskiej jakości, niedostosowania rozwiązań urbanistycznych do zmieniających się funkcji obszaru, niskiego poziomu obsługi komunikacyjnej, niedoboru lub niskiej jakości terenów publicznych,
4. technicznych – szczególności degradacji stanu technicznego obiektów budowlanych, w tym o przeznaczeniu mieszkaniowym oraz niefunkcjonowaniu rozwiązań technicznych umożliwiających efektywne korzystanie z obiektów budowlanych w szczególności w zakresie energooszczędności i ochrony środowiska.

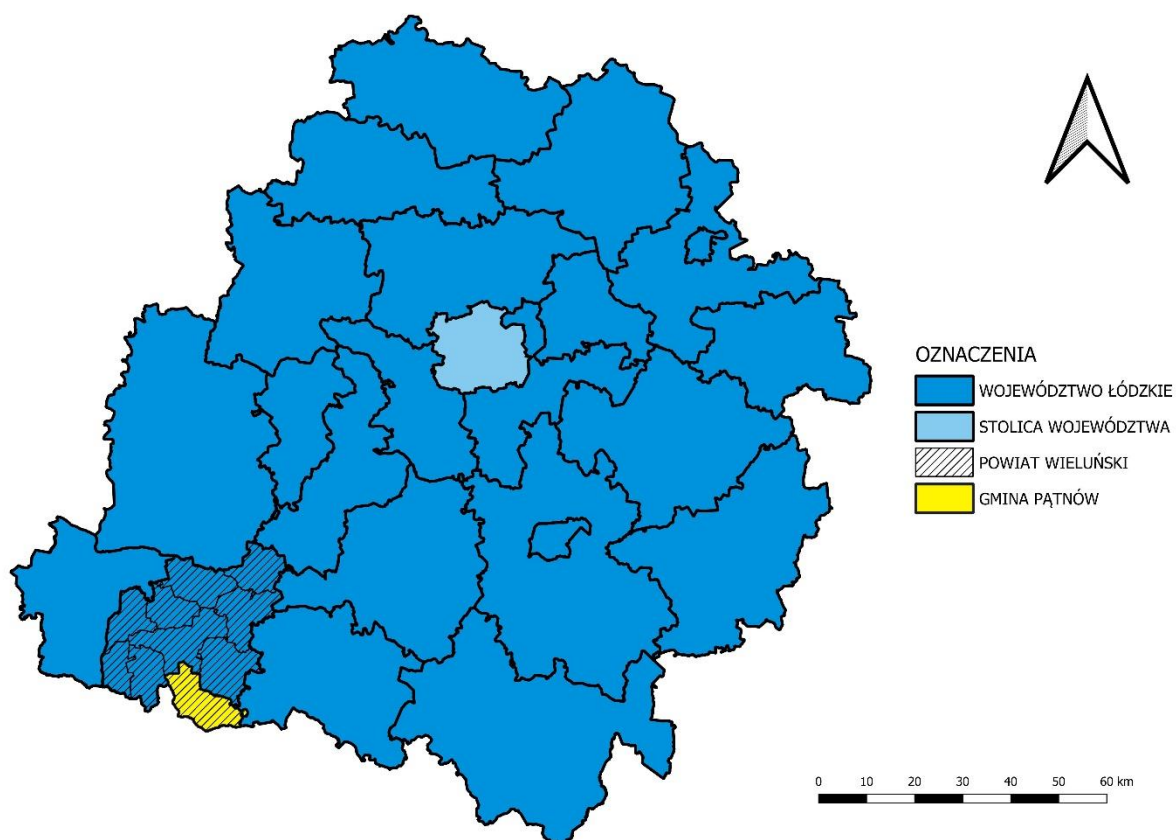
**OBSZAR REWITALIZACJI** – obszar obejmujący całość lub część obszaru zdegradowanego, cechujący się szczególną koncentracją negatywnych zjawisk, na którym z uwagi na istotne znaczenie dla rozwoju lokalnego gmina zamierza prowadzić rewitalizację. Obszar rewitalizacji nie może być większy niż 20 % powierzchni gminy oraz zamieszkały przez więcej niż 30 % liczby jej mieszkańców. Obszar rewitalizacji może być podzielony na podobszary, w tym podobszary nieposiadające ze sobą wspólnych granic.

## 2. OGÓLNA CHARAKTERYSTYKA GMINY PĄTNÓW

Gmina Pątnów jest jednostką samorządu terytorialnego o charakterze wiejskim, położoną w województwie łódzkim w południowej części powiatu wieluńskiego (Rycina 1.). Zlokalizowana jest na granicy trzech województw: łódzkiego, opolskiego i śląskiego. Gmina Pątnów sąsiaduje z gminami:

- Działoszyn (województwo łódzkie, powiat pajęczański),
- Mokrsko (województwo łódzkie, powiat wieluński),
- Wieluń (województwo łódzkie, powiat wieluński),
- Wierzchnas (województwo łódzkie, powiat wieluński),
- Praszka (województwo opolskie, powiat oleski),
- Rudniki (województwo opolskie, powiat oleski),
- Lipie (województwo śląskie, powiat kłobucki).

**Rycina 1. Położenie Gminy Pątnów na tle powiatu wieluńskiego oraz województwa łódzkiego.**



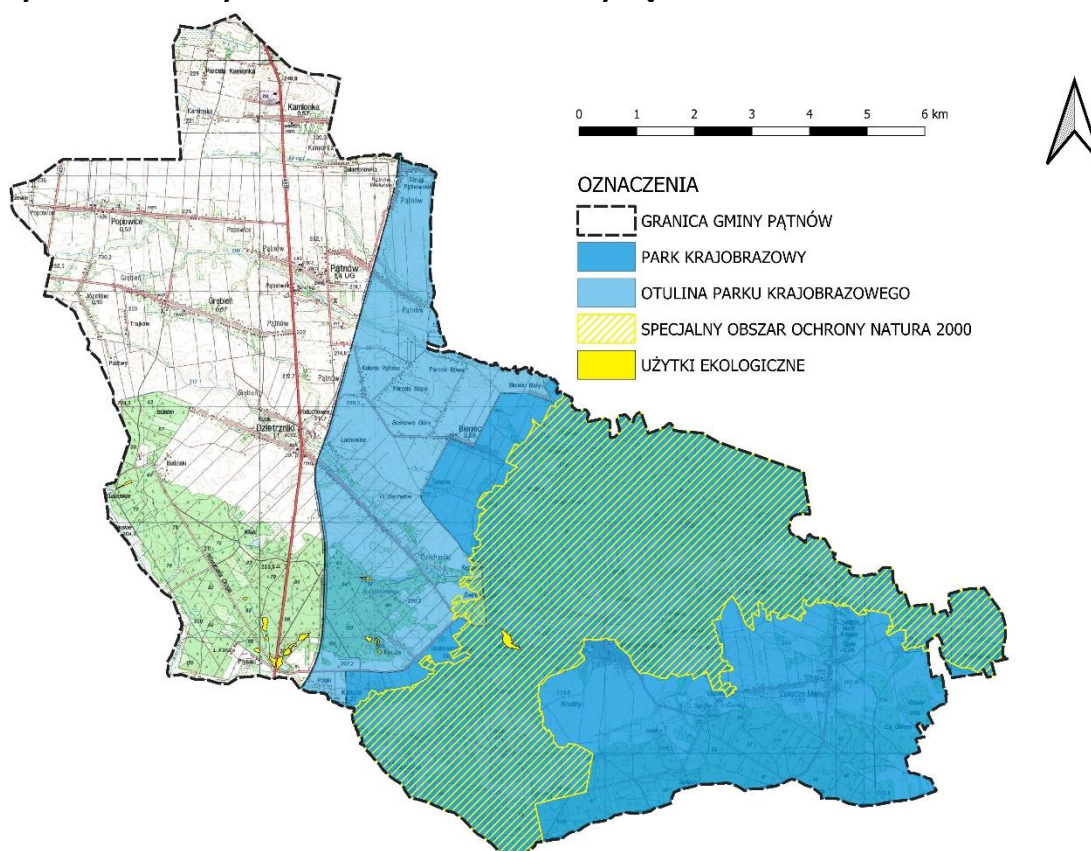
Źródło: opracowanie własne.

Całkowita powierzchnia Gminy wynosi 114 km<sup>2</sup>. Według danych GUS Gmina Pątnów w roku 2020 liczyła 6 512 mieszkańców, co w przeliczeniu na powierzchnię wynosiło 57 os./km<sup>2</sup>. W skład administracyjny Gminy wchodzi 18 miejscowości dzielących się na 12 sołectw: Bieniec, Dietrzniki, Grabowa, Grębień, Józefów, Kałuże, Kamionka, Kluski, Pątnów, Popowice, Załęczce Małe, Załęczce Wielkie.

Zgodnie z obowiązującym Studium Uwarunkowań i Kierunków Zagospodarowania Przestrzennego Gminy Pątnów, które zostało przyjęte Uchwałą Nr XXXIX/265/18 Rady Gminy Pątnów z dnia 30 maja 2018 roku uprawy i użytki rolne stanowią 60,2% powierzchni Gminy, użytki leśne 34,9%, a tereny zabudowane i inne 4,9%. Znaczny udział użytków rolnych określa rolniczy charakter Gminy. Elementem struktury funkcjonalno-przestrzennej, który również decyduje o charakterze krajobrazu Gminy jest znaczny udział lasów we wschodniej i południowej jej części. W tej części znajdują się najcenniejsze tereny pod względem przyrodniczo-krajobrazowym położone w obrębie zakola rzeki Warty. Obszar ten obejmuje pagórkowate tereny północno-wschodniej części Wyżyny Wieluńskiej oraz formy rzeźby krasowej. Ze względu na walory przyrodnicze oraz elementy dziedzictwa kulturowego występują tu dogodne warunki dla rozwoju funkcji rekreacyjnych i turystycznych. Tereny zabudowane zlokalizowane są w większości w sąsiedztwie głównych dróg i skrzyżowań. Na terenie Gminy występuje dość duży udział zabudowy rozproszonej – stanowiącej przede wszystkim zabudowę zagrodową.

Aktami prawa miejscowego regulującymi planowanie przestrzenne w Gminie są trzy miejscowe plany zagospodarowania przestrzennego obejmujące jedynie 17% powierzchni jednostki samorządu terytorialnego. Na pozostałych terenach polityka przestrzenna opiera się o decyzje o warunkach zabudowy i decyzje o ustaleniu lokalizacji inwestycji celu publicznego.

## Rycina 2. Obszary chronione na terenie Gminy Pątnów.



Źródło: opracowanie własne na podstawie danych Generalnej Dyrekcji Ochrony Środowiska.

Na terenie Gminy Pątnów występują następujące formy ochrony przyrody: park krajobrazowy, obszar Natura 2000, użytki ekologiczne i pomniki przyrody. W granicach administracyjnych

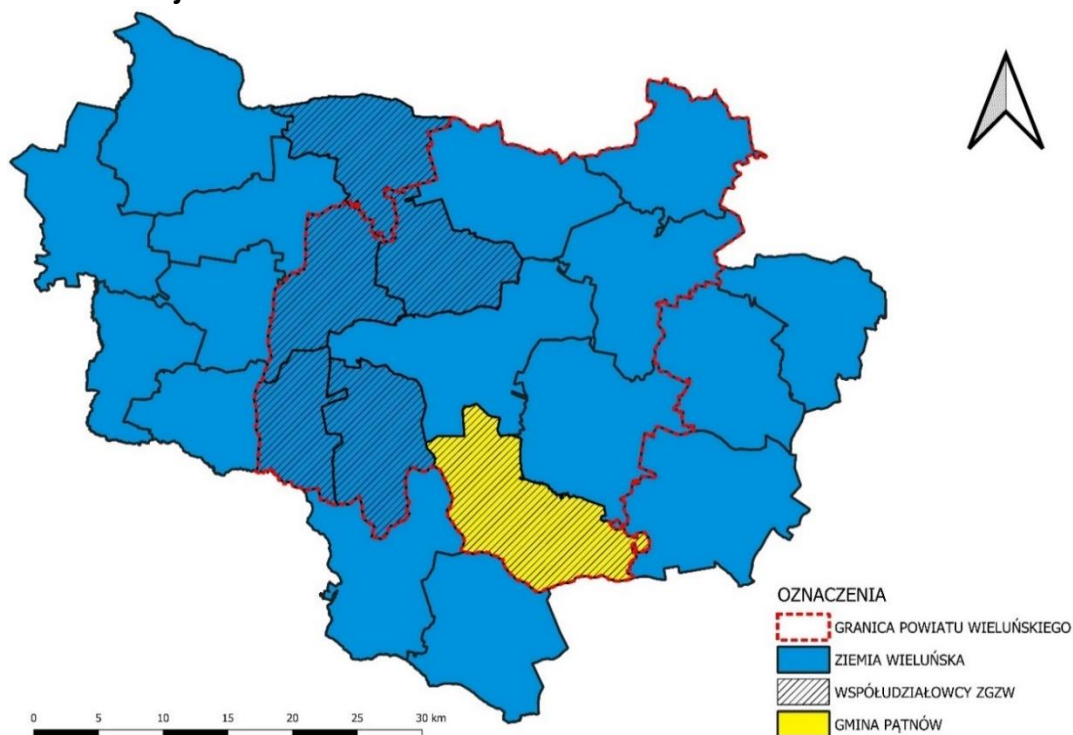
Gminy zlokalizowane są następujące obszary (Rycina 2.) i obiekty chronione na podstawie Ustawy z dnia 16 kwietnia 2004 r. o ochronie przyrody (tekst jednolity: Dz. U. z 2022 r., poz. 916):

- Załęczański Park Krajobrazowy;
- Specjalny Obszar Ochrony Natura 2000 „Załęczański łuk Warty” (kod obszaru: PLH100007);
- Użytki ekologiczne: 14 użytków ekologicznych obejmujące tereny bagienne oraz 1 chroniący starorzecze,
- 19 Pomników przyrody.

Na podstawowy układ komunikacyjny Gminy składają się: droga krajowa nr 43 relacji Wieluń – Częstochowa i droga krajowa nr 45 relacji Wieluń – Opole; drogi powiatowe nr 4516E, 4517E, 4519E, 4520E, 4521E, 4522E, 4525E, 4528E oraz sieć dróg gminnych o łącznej długości 95 km, z czego 38,3 km stanowią drogi nieutwardzone. Istotnym elementem struktury komunikacyjnej jest linia kolejowa nr 181 relacji Herby Nowe – Oleśnica zapewniająca dogodnie połączenia z Wieluniem i Herbami. Na terenie Gminy autobusowy transport publiczny realizowany jest przez firmy prywatne oraz spółkę PKS Wieluń.

Gmina Pątnów jest członkiem Związku Gmin Ziemi Wieluńskiej. Zadaniem Związku jest lepsze zaspokajanie potrzeb publicznych gmin i interesów ich mieszkańców oraz stwarzanie warunków do harmonijnego rozwoju współudziałowców. Związek ma rozwiązywać wspólne dla gmin zadania z zakresu: polityki regionalnej, ochrony środowiska, rozwoju łączności telefonicznej, przetwórstwa rolno-spożywczego, ochrony zdrowia, oświaty i nauki oraz upowszechniania kultury. Obszar działania związku przedstawiono na Rycinie 3.

**Rycina 3. Gminy należące do Związku Gmin Ziemi Wieluńskiej na tle historycznych granic Ziemi Wieluńskiej.**



Źródło: opracowanie własne na podstawie <http://zgzw.pl>.



Gmina należy również do Związku Gmin Wiejskich RP. Podstawowym celem Związku jest integracja samorządów wiejskich i rozwiązywanie typowych problemów tego środowiska. Wspólne działania za pośrednictwem Związku pomagają w sposób zorganizowany walczyć o interesy członków. Działania ZGW RP prowadzone są na wielu płaszczyznach. Dotyczą zarówno negocjacji z Rządem, konsultacji w Parlamencie, wymiany doświadczeń pomiędzy członkami, jak i działań w celu gospodarczego i kulturalnego rozwoju gmin wiejskich.

### 3. METODYKA WYZNACZENIA OBSZARU ZDEGRADOWANEGO I OBSZARU REWITALIZACJI

#### 3.1 Metodyka prac przyjęta w procesie delimitacji obszarów zdegradowanych na terenie Gminy Pątnów

##### ETAPY PRAC

Diagnoza służąca wyznaczeniu obszaru zdegradowanego i obszaru rewitalizacji na terenie Gminy Pątnów oraz zawarta w niej metodyka delimitacji, opracowana została w sposób spełniający wymogi Ustawy o rewitalizacji z dnia 9 października 2015 r. (tekst jednolity: Dz. U. z 2021 r. poz. 485) w zakresie zbierania, przetwarzania oraz prezentowania danych. Podczas opracowywania metodyki delimitacji, korzystano także z wytycznych i rekomendacji zawartych w publikacji „Delimitacja – krok po kroku” zrealizowanej przez zespół pracowników Instytutu Rozwoju Miast pod redakcją Ministerstwa Infrastruktury i Budownictwa. Przyjęta w procesie delimitacji obszarów zdegradowanych i obszarów rewitalizacji na terenie Gminy Pątnów metodyka, zakładała czteroetapowy system pracy, który przedstawiony został na poniższej grafice.



## METODA WYZNACZENIA OBSZARU ZDEGRADOWANEGO PRZY UŻYCIU WSKAŹNIKA SYNTETYCZNEGO

Do przeprowadzenia analizy wskaźnikowej konieczne było zagregowanie danych do poszczególnych jednostek analitycznych. Ze względu na to, że dobrane wskaźniki przedstawiane są w różnych jednostkach i przedziałach, ich porównywanie oparte na zasadach statystycznych pozostaje utrudnione. W przypadku analizy złożonych zjawisk, które opisuje się więcej niż jedną zmienną, pojawiają się problemy, jakie nie występują w analizach prostych dla jednej zmiennej.

Jednym ze sposobów na porównanie ze sobą wskaźników jest wyznaczenie wskaźnika syntetycznego, co pozwala na porównanie poszczególnych wskaźników cząstkowych i otrzymanie jednego wskaźnika poziomu koncentracji negatywnych zjawisk.

W pierwszym etapie analizy wskaźnikowej dokonana została standaryzacja danych dotyczących poszczególnych zjawisk kryzysowych. Polegała ona na odjęciu odmiennych ich średnich arytmetycznych, a następnie podzieleniu otrzymanej różnicy przez odchylenie standardowe populacji według wzoru:

$$t_{ij} = \frac{x_{ij} - \bar{x}_j}{s_j}, \text{ gdy zmienna jest stymulantą lub}$$

$$t_{ij} = \frac{x_{ij} - \bar{x}_j}{s_j} * (-1), \text{ gdy zmienna jest destymulantą,}$$

gdzie:

$t_{ij}$  – standaryzowana wartość wskaźnika  $j$  dla jednostki analitycznej  $i$ ,

$x_{ij}$  – wartość wskaźnika  $j$  dla jednostki analitycznej  $i$ ,

$\bar{x}_j$  – średnia arytmetyczna wskaźnika  $j$ ,

$s_j$  – odchylenie standardowe wskaźnika  $j$ .

Dzięki zastosowaniu takiego rozwiązania, wartości większe od średniej dla całej Gminy po standaryzacji będą przyjmowały wartość dodatnią (korzystniejszą dla danej jednostki analitycznej), natomiast wartości mniejsze od średniej – wartość ujemną (niekorzystną dla danej jednostki analitycznej). Im niższa jest wartość standaryzowanego wskaźnika tym poziom koncentracji negatywnego zjawiska w danej jednostce analitycznej jest większy.

Ostatni etap wyznaczenia obszaru zdegradowanego zakładał określenie natężenia negatywnego zjawiska w każdej ze sfer przy użyciu jednej wartości **wskaźnika syntetycznego**,



który stanowił sumę wszystkich wskaźników cząstkowych. Wartość wskaźnika syntetycznego odpowiadała na pytanie, czy dana jednostka analityczna znajduje się w stanie kryzysowym.

Wysokie wartości wskaźnika świadczą o pozytywnym obrazie zjawisk w danej jednostce, natomiast niskie ukazują koncentrację zjawisk kryzysowych. W celu uzyskania wartości wskaźnika syntetycznego posłużono się wzorem:

$$P_i = \sum_{j=1}^n t_{ij}$$

gdzie:

$P_i$  – syntetyczny wskaźnik negatywnych zjawisk

$n$  – liczba wskaźników

$t_{ij}$  – wartość wskaźnika  $j$  dla jednostki analitycznej  $i$

Zgodnie z przyjętą metodyką, do obszaru zdegradowanego włączone mogą zostać wszystkie te jednostki analityczne, których wskaźnik syntetyczny natężenia zjawisk kryzysowych w sferze społecznej jest niższy niż 0 oraz dla których zidentyfikowano przynajmniej jedno negatywne zjawisko w przynajmniej jednej z 4 sfer wskazanych w art. 9 ust. 1 pkt 1-4 Ustawy o rewitalizacji.

### 3.2 Podział Gminy Pątnów na jednostki analityczne

Zgodnie z przedstawioną w powyższym rozdziale metodyką prac, przyjętą w procesie delimitacji obszarów zdegradowanych, etap pierwszy dotyczył podziału Gminy Pątnów na niepodzielne jednostki analityczne, stanowiące całość pod względem funkcjonalnym i społecznym. To umożliwiło zebranie i przetworzenie w kolejnym kroku danych opisujących sfery: społeczną, gospodarczą, środowiskową, przestrzenno-funkcjonalną oraz techniczną.

Wyznaczone w procesie delimitacji jednostki analityczne odzwierciedlają specyfikę danego terenu, ze szczególnym uwzględnieniem funkcji dominującej, a także sposobu zagospodarowania przestrzennego. Ważnym było również, aby w trakcie dokonywania podziału, uwzględnić intensywność użytkowania danego obszaru. Tak wypracowany podział sprawił, że dokonana w kolejnych etapach porównawcza analiza wskaźnikowa, przeprowadzona została w sposób uwzględniający zróżnicowanie przestrzenne Gminy.

W procesie prac nad podziałem gminy na jednostki analityczne skorzystano z następujących źródeł danych:

- granice administracyjne, w tym granice gminy, miejscowości oraz granice sołectw;
- dane z ewidencji gruntów i budynków, w tym granice obrębów ewidencyjnych oraz działek ewidencyjnych;
- obszary zabudowy,

- użytki gruntowe i kontury klasyfikacyjne,
- struktura użytkowania gruntów,
- funkcje terenu.

W trakcie dokonywania podziału Gminy Pątnów na jednostki analityczne, wyznaczono na jej obszarze 6 jednostek analitycznych.

Zakres przestrzenny poszczególnych jednostek przedstawiono na Rycinie 4. Zaszeregowanie poszczególnych miejscowości do jednostek analitycznych przedstawiono w Tabeli 1.

**Tabela 1. Jednostki analityczne wyznaczone na terenie Gminy Pątnów.**

Oznaczenie jednostki analitycznej	Miejscowości wchodzące w skład jednostki analitycznej
1	Kamionka, Popowice, Józefów, Grębień
2	Pątnów
3	Dzietrzniki, Budziaki
4	Bieniec, Madeły
5	Grabowa, Kałuże, Kluski, Załęczce Wielkie
6	Bukowce, Cieśle, Gligi, Troniny, Załęczce Małe

Źródło: opracowanie własne.

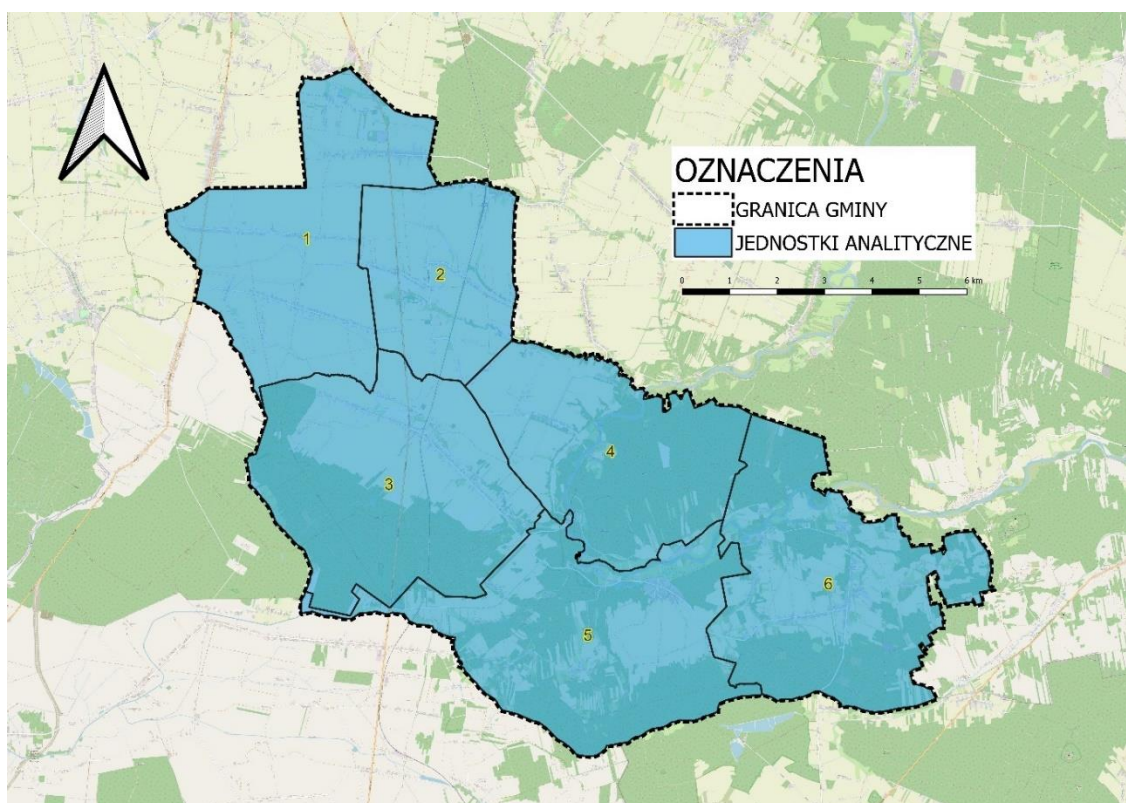
Podział, który został przedstawiony powyżej, uwzględniał kryterium ustawowe wyrażone w art. 10 ust. 2 Ustawy o rewitalizacji, który brzmi: „Obszar rewitalizacji nie może być większy niż 20% powierzchni gminy oraz zamieszkały przez więcej niż 30% liczby mieszkańców gminy”, tak aby każda z jednostek analitycznych po przeprowadzonej analizie wskaźnikowej mogła samodzielnie stanowić obszar rewitalizacji. Szczegółowy udział mieszkańców i terenów objętych poszczególnych jednostek analitycznych przedstawiono w Tabeli 2.

**Tabela 2. Jednostki analityczne wyznaczone na terenie Gminy Pątnów.**

Jednostka analityczna		Powierzchnia jednostki (km <sup>2</sup> )	Udział w całkowitej powierzchni Gminy (%)	Liczba mieszkańców	Udział w całkowitej liczbie mieszkańców Gminy (%)
Lp.	Nazwa				
1	1	19,37	16,9%	1 824	27,8%
2	2	11,69	10,2%	1 492	22,8%
3	3	22,75	19,9%	1 045	15,9%
4	4	17,35	15,2%	523	8,0%
5	5	22,01	19,2%	793	12,1%
6	6	21,33	18,6%	876	13,4%

Źródło: opracowanie własne.

**Rycina 4. Jednostki analityczne na terenie Gminy Pątnów.**



Źródło: opracowanie własne.

### 3.3 Wybór wskaźników służących dokonaniu analizy wskaźnikowej wskazanych jednostek analitycznych

#### ZJAWISKA KRYZYSOWE

Celem analizy wskaźnikowej dokonanej w dalszej części Diagnozy było zbadanie natężenia zjawisk kryzysowych występujących na terenie Gminy Pątnów. Na potrzeby przedmiotowej analizy zebrano dane umożliwiające zbadanie sfery społecznej - poziom bezrobocia, ubóstwa, przestępczości, udział liczby mieszkańców będących osobami ze szczególnymi potrzebami, o których mowa w ustawie z dnia 19 lipca 2019 r. o zapewnianiu dostępności osobom ze szczególnymi potrzebami (tekst jednolity: Dz. U. z 2020 r. poz. 1062), poziom kapitału społecznego, a także poziom aktywności społecznej i edukacji.

W sferze gospodarczej zbadano przede wszystkim aktywność gospodarczą w poszczególnych jednostkach analitycznych, z kolei w sferze środowiskowej przeanalizowano pokrycie budynków szkodliwymi dla zdrowia i środowiska włóknami azbestowymi.

W sferze technicznej oraz sferze przestrzenno-funkcjonalnej zbadano dostępność infrastruktury publicznej, ład przestrzenny oraz stan techniczny przestrzeni publicznych.

#### POZYSKANIE DANYCH

Dokonując analizy służącej zdiagnozowaniu zjawisk kryzysowych w poszczególnych jednostkach analitycznych zebrano dane wyjściowe, które w wyniku odpowiednich działań przekształcone zostały na porównywalne wskaźniki obrazujące sytuację w danej sferze.

Dane wyjściowe pozyskane zostały z następujących instytucji:

- Urząd Gminy Pątnów,
- Gminny Ośrodek Pomocy Społecznej w Pątnowie,
- Komenda Powiatowa Policji w Wieluniu,
- Powiatowy Urząd Pracy w Wieluniu,
- Starostwo Powiatowe w Wieluniu.

Ponadto wykorzystano dane z Banku Danych Lokalnych Głównego Urzędu Statystycznego oraz Okręgowej Komisji Egzaminacyjnej w Łodzi.

Dane wyjściowe służące zdiagnozowaniu zjawisk kryzysowych w poszczególnych jednostkach analitycznych pozyskane od wyżej wymienionych Instytucji przekształcono na porównywalne wskaźniki obrazujące sytuację w danej sferze zgodnie z metodyką przedstawioną w rozdziale 3.2.

## CHARAKTER DANYCH

Podczas doboru wskaźników dokonano ich jednoczesnego rozróżnienia na stymulanty i destymulanty, określając tym samym, czy wysokie wartości wskaźnika powodują rozwój danej jednostki urbanistycznej (np. liczba podmiotów gospodarczych wpisanych do REGON – STYMULANTA), czy też prowadzą do kryzysu (np. liczba popełnionych czynów zabronionych – DESTYMULANTA). Innymi słowy w przypadku, gdy wskaźnik stymulanty wzrasta, mówi się o pozytywnych zmianach zjawiska, natomiast gdy wzrasta wskaźnik destymulanty rezultatem są negatywne zmiany.

## ZAKRES CZASOWY

Wszystkie zawarte w Diagnozie wskaźniki posiadają informacje o zakresie czasowym jakiego dany wskaźnik dotyczy. Ma to na celu uszczegółowienie i doprecyzowanie występowania (trwania) danego zjawiska kryzysowego. Większość obliczanych wskaźników zawiera dane z 2020 roku. Tabela 3. zawiera zestawienie wskaźników wykorzystanych do analizy służącej zdiagnozowaniu zjawisk kryzysowych w poszczególnych jednostkach analitycznych.

**Tabela 3. Spis wskaźników wybranych w celu dokonania analizy wskaźnikowej – SFERA SPOŁECZNA.**

SFERA SPOŁECZNA				
Zjawisko	Wskaźnik/miernik	Źródło danych	Stymulanta/ Destymulanta	Zakres czasowy
BEZROBOCIE	Liczba osób bezrobotnych na 100 mieszkańców	Powiatowy Urząd Pracy w Wieluniu, Urząd Gminy Pątnów	Destymulanta	według stanu na 31.12.2020
	Udział osób długotrwale bezrobotnych w ogólnej liczbie bezrobotnych	Powiatowy Urząd Pracy w Wieluniu	Destymulanta	według stanu na 31.12.2020

	Udział osób długotrwale bezrobotnych w liczbie osób w wieku produkcyjnym	Powiatowy Urząd Pracy w Wieluniu, Urząd Gminy Pątnów	Destymulanta	według stanu na 31.12.2020
	Udział osób bezrobotnych z wykształceniem podstawowym w ogólnej liczbie bezrobotnych	Powiatowy Urząd Pracy w Wieluniu	Destymulanta	według stanu na 31.12.2020
	Odsetek osób korzystających z pomocy społecznej z tytułu bezrobocia w ogólnej liczbie mieszkańców	Gminny Ośrodek Pomocy Społecznej w Pątnowie, Urząd Gminy Pątnów	Destymulanta	w 2020 r.
<b>UBÓSTWO</b>	Udział osób korzystających z pomocy społecznej w ogólnej liczbie mieszkańców	Gminny Ośrodek Pomocy Społecznej w Pątnowie, Urząd Gminy Pątnów	Destymulanta	w 2020 r.
	Odsetek osób korzystających z pomocy społecznej z tytułu ubóstwa w ogólnej liczbie mieszkańców	Gminny Ośrodek Pomocy Społecznej w Pątnowie, Urząd Gminy Pątnów	Destymulanta	w 2020 r.
	Odsetek osób korzystających z pomocy społecznej z tytułu ubóstwa w ogólnej liczbie korzystających z pomocy społecznej	Gminny Ośrodek Pomocy Społecznej w Pątnowie	Destymulanta	w 2020 r.
	Liczba uczniów korzystających z posiłków finansowanych przez OPS w przeliczeniu na 100 uczniów	Gminny Ośrodek Pomocy Społecznej w Pątnowie, Urząd Gminy Pątnów	Destymulanta	w 2020 r.

<b>PRZESTĘPCZOŚĆ</b>	Liczba stwierdzonych przestępstw na 1000 mieszkańców	Komenda Powiatowa Policji w Wieluniu, Urząd Gminy Pątnów	Destymulanta	w 2020 r.
	Liczba osób objętych procedurą "Niebieskiej Karty" w przeliczeniu na 100 mieszkańców	Gminny Ośrodek Pomocy Społecznej w Pątnowie, Urząd Gminy Pątnów	Destymulanta	w 2020 r.
<b>OSOBY ZE SZCZEGÓLNYMI POTRZEBAMI</b>	Odsetek osób korzystających z pomocy społecznej z tytułu niepełnosprawności w ogólnej liczbie mieszkańców	Gminny Ośrodek Pomocy Społecznej w Pątnowie, Urząd Gminy Pątnów	Destymulanta	w 2020 r.
	Odsetek osób korzystających z pomocy społecznej z tytułu długotrwałej lub ciężkiej choroby w ogólnej liczbie mieszkańców	Gminny Ośrodek Pomocy Społecznej w Pątnowie, Urząd Gminy Pątnów	Destymulanta	w 2020 r.
	Odsetek osób korzystających z pomocy społecznej z tytułu długotrwałej lub ciężkiej choroby w ogólnej liczbie korzystających z pomocy społecznej	Gminny Ośrodek Pomocy Społecznej w Pątnowie	Destymulanta	w 2020 r.
<b>KAPITAŁ LUDZKI</b>	Dynamika zmiany liczby mieszkańców 2020/2015	Urząd Gminy Pątnów	Stymulanta	według stanu na 31.12.2020
<b>POZIOM EDUKACJI</b>	Średnie wyniki egzaminu ósmoklasisty (średnia z 3 przedmiotów)	Okręgowa Komisja Egzaminacyjna w Łodzi	Stymulanta	w 2020/2021 r.
<b>AKTYWNOŚĆ SPOŁECZNA</b>	Liczba fundacji, stowarzyszeń i organizacji społecznych na 100 mieszkańców	Urząd Gminy Pątnów	Stymulanta	według stanu na 31.12.2020



	Liczba kół gospodyń wiejskich na 100 mieszkańców	Urząd Gminy Pątnów	Stymulanta	według stanu na 31.12.2020
--	--	--------------------	------------	----------------------------

Źródło: opracowanie własne.

**Tabela 4. Spis wskaźników wybranych w celu dokonania analizy wskaźnikowej – SFERA GOSPODARCZA, ŚRODOWISKOWA, PRZESTRZENNO-FUNKCJONALNA i TECHNICZNA.**

<b>SFERA GOSPODARCZA</b>				
<b>Zjawisko</b>	<b>Wskaźnik/miernik</b>	<b>Źródło danych</b>	<b>Stymulanta/ Destymulanta</b>	<b>Zakres czasowy</b>
<b>AKTYWNOŚĆ GOSPODARCZA</b>	Liczba zarejestrowanych podmiotów gospodarczych ogółem na 100 mieszkańców	Urząd Gminy Pątnów	Stymulanta	według stanu na 31.12.2020
	Liczba zarejestrowanych podmiotów gospodarczych w 2020 roku na 100 mieszkańców	Urząd Gminy Pątnów	Stymulanta	w 2020 r.
	Liczba wyrejestrowanych podmiotów gospodarczych w 2020 roku na 100 mieszkańców	Urząd Gminy Pątnów	Destymulanta	w 2020 r.
<b>SFERA ŚRODOWISKOWA</b>				
<b>Zjawisko</b>	<b>Wskaźnik/miernik</b>	<b>Źródło danych</b>	<b>Stymulanta/ Destymulanta</b>	<b>Zakres czasowy</b>
<b>POKRYCIE AZBESTEM</b>	Liczba budynków mieszkalnych pokrytych płytami azbestowocementowymi w ogólnej liczbie budynków	Urząd Gminy Pątnów	Destymulanta	według stanu na 31.12.2020
	Liczba budynków mieszkalnych pokrytych płytami azbestowocementowymi na 100 mieszkańców	Urząd Gminy Pątnów	Destymulanta	według stanu na 31.12.2020
	Powierzchnia materiałów zawierających azbest na 100 budynków	Urząd Gminy Pątnów	Destymulanta	według stanu na 31.12.2020
	Powierzchnia materiałów zawierających azbest na 100 mieszkańców	Urząd Gminy Pątnów	Destymulanta	według stanu na 31.12.2020
<b>SFERA PRZESTRZENNO-FUNKCJONALNA</b>				
<b>Zjawisko</b>	<b>Wskaźnik/miernik</b>	<b>Źródło danych</b>	<b>Stymulanta/ Destymulanta</b>	<b>Zakres czasowy</b>

<b>DOSTĘPNOŚĆ INFRASTRUKTURY PUBLICZNEJ</b>	Liczba obiektów infrastruktury sportowej na 100 mieszkańców	Urząd Gminy Pątnów	Stymulanta	według stanu na 31.12.2020
<b>ŁAD PRZESTRZENNY</b>	Liczba obiektów zabytkowych wpisanych do Gminnej Ewidencji Zabytków w ogólnej liczbie budynków	Urząd Gminy Pątnów	Stymulanta	według stanu na 31.12.2020
	Liczba obiektów zabytkowych wpisanych do Gminnej Ewidencji Zabytków na 100 mieszkańców	Urząd Gminy Pątnów	Stymulanta	według stanu na 31.12.2020
<b>SFERA TECHNICZNA</b>				
<b>Zjawisko</b>	<b>Wskaźnik/miernik</b>	<b>Źródło danych</b>	<b>Stymulanta/ Destymulanta</b>	<b>Zakres czasowy</b>
<b>STAN TECHNICZNY PRZESTRZENI PUBLICZNEJ</b>	Odsetek obiektów komunalnych wymagających remontów w ogólnej liczbie budynków komunalnych	Urząd Gminy Pątnów	Destymulanta	według stanu na 31.12.2020

Źródło: opracowanie własne.

## 4. ANALIZA WSKAŹNIKOWA JEDNOSTEK ANALITYCZNYCH

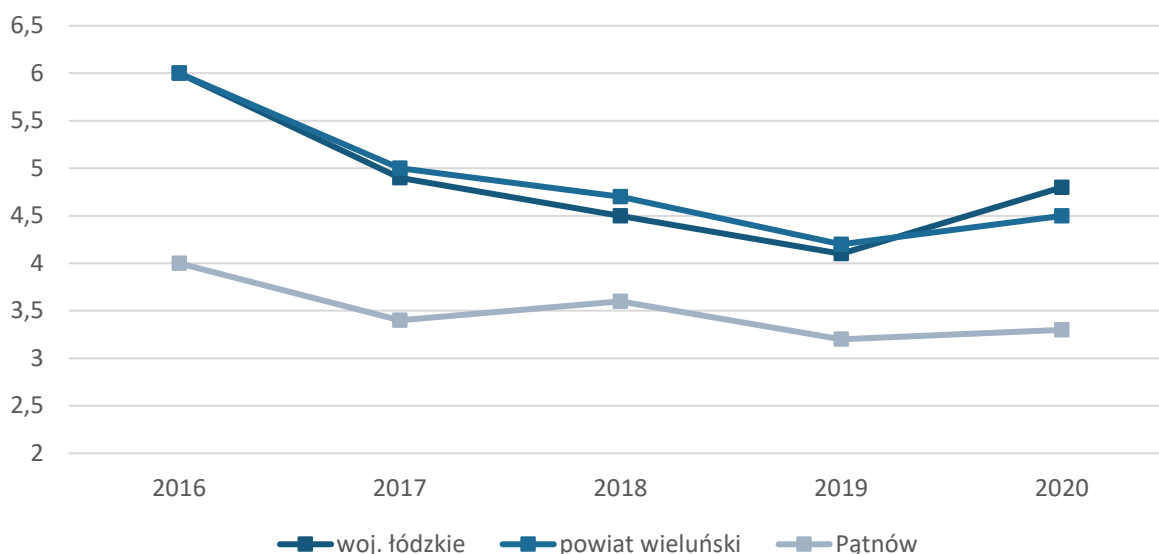
### 4.1 Sfera społeczna

#### BEZROBOCIE

Rozwój gospodarczy jednostki terytorialnej związany jest z rynkiem pracy. Bezrobocie jest to zjawisko społeczne polegające na tym, że część ludzi zdolnych do pracy i pragnących ją podjąć nie znajduje zatrudnienia. Skutki bezrobocia w postaci braku środków finansowych na podstawowe potrzeby mają bezpośredni wpływ na jakość życia mieszkańców.

Na Rycinie 5. przedstawiono kształtowanie się udziału bezrobotnych zarejestrowanych w liczbie ludności w wieku produkcyjnym zamieszkujących Gminę Pątnów na tle powiatu wieluńskiego i województwa łódzkiego w latach 2016-2020. W badanym okresie odnotowano tendencję spadkową dla Gminy, gdzie udział bezrobotnych spadł z 4% w 2016 r. do 3,3%. Udział bezrobotnych zarejestrowanych w liczbie ludności w wieku produkcyjnym w Gminie Pątnów zwiększył się w 2020 roku z poziomu 3,2% do poziomu 3,3%. Wzrost liczby bezrobotnych w 2020 r. jest prawdopodobnie odzwierciedleniem sytuacji w kraju i na świecie, spowodowanej pandemią koronawirusa SARS-CoV-2, jednakże w porównaniu do wzrostu średniej w województwie i powiecie nie był, aż tak znaczący. Udziału bezrobotnych zarejestrowanych w liczbie ludności w wieku produkcyjnym zamieszkujących Gminę Pątnów na tle powiatu i województwa w latach 2016-2020 był znacznie niższy od średniej powiatu i województwa.

**Rycina 5. Udział bezrobotnych zarejestrowanych w liczbie ludności w wieku produkcyjnym w Gminie Pątnów na tle powiatu i województwa.**



Źródło: opracowanie własne na podstawie danych GUS.

Analiza wskaźnikowa zawiera dane dotyczące kształtowania się zjawiska bezrobocia w poszczególnych jednostkach analitycznych Gminy Pątnów. W obszarze bezrobocia przeanalizowano pięć wskaźników:

- liczba osób bezrobotnych na 100 mieszkańców;
- udział osób długotrwale bezrobotnych w ogólnej liczbie bezrobotnych;
- udział osób długotrwale bezrobotnych w liczbie osób w wieku produkcyjnym;
- udział osób bezrobotnych z wykształceniem podstawowym w ogólnej liczbie bezrobotnych;
- odsetek osób korzystających z pomocy społecznej z tytułu bezrobocia w ogólnej liczbie mieszkańców.

Najtrudniejsza sytuacja odnotowana została w jednostce nr 5, gdzie wszystkie pięć badanych wskaźników miało wartości ujemne. Pod względem liczby osób bezrobotnych na 100 mieszkańców najtrudniejsza sytuacja wystąpiła w jednostkach nr 6 i 5, gdzie odnotowano największą liczbę bezrobotnych na 100 mieszkańców. Wskaźnik ten wyniósł kolejno 2,74 i 2,14. Na terenie jednostki analitycznej nr 5 odnotowano również najwyższy udział osób długotrwale bezrobotnych w ogólnej liczbie bezrobotnych wynoszący aż 76,5%. Jednostki analityczne nr 5 i 6 cechowały się również najwyższym udziałem osób długotrwale bezrobotnych w liczbie osób w wieku produkcyjnym oraz odsetkiem osób korzystających z pomocy społecznej z tytułu bezrobocia w ogólnej liczbie mieszkańców. Udział osób bezrobotnych z wykształceniem podstawowym w ogólnej liczbie bezrobotnych wynoszący 30% odnotowano w jednostce nr 4. Korzystnie na tle Gminy wypadła jednostka analityczna nr 1, która odznaczała się najkorzystniejszymi wskaźnikami w obszarze bezrobocia.

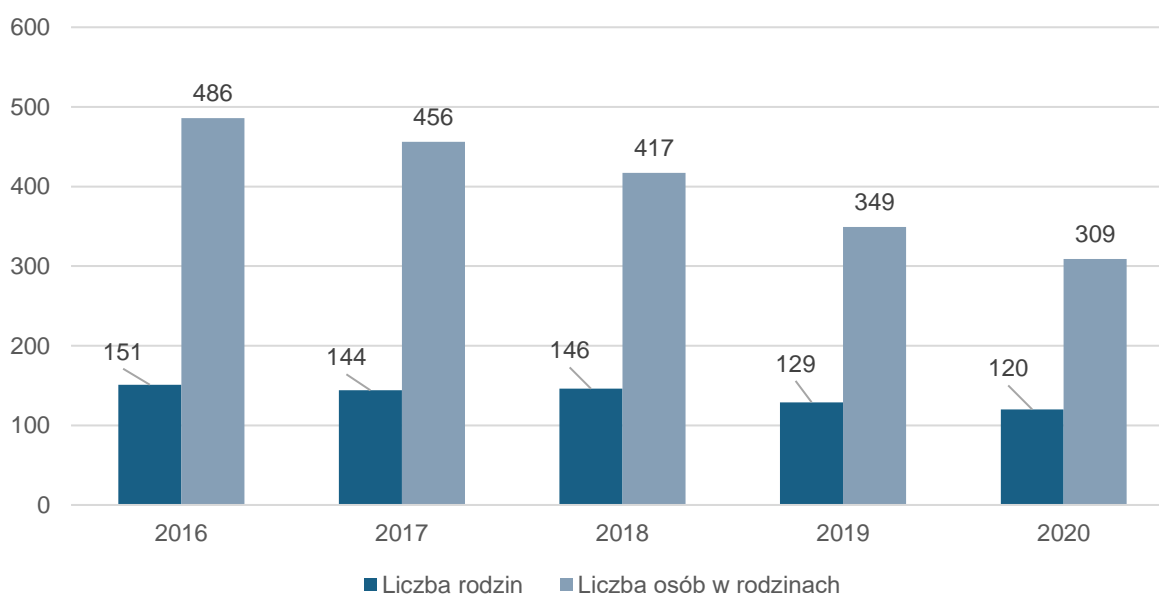
**Tabela 5. Analiza wskaźnikowa sfery społecznej – BEZROBOCIE.**

BEZROBOCIE										
Jednostka analityczna	Liczba osób bezrobotnych na 100 mieszkańców		Udział osób długotrwale bezrobotnych w ogólnej liczbie bezrobotnych		Udział osób długotrwale bezrobotnych w liczbie osób w wieku produkcyjnym		Udział osób bezrobotnych z wykształceniem podstawowym w ogólnej liczbie bezrobotnych		Odsetek osób korzystających z pomocy społecznej z tytułu bezrobocia w ogólnej liczbie mieszkańców	
	wskaźnik	standaryzacja	wskaźnik	standaryzacja	wskaźnik	standaryzacja	wskaźnik	standaryzacja	wskaźnik	standaryzacja
1	1,64	1,186	36,7%	1,245	0,6%	1,414	20,0%	0,141	0,4%	-0,022
2	2,08	-0,063	45,2%	0,547	0,9%	0,414	12,9%	1,160	0,3%	0,329
3	1,82	0,686	52,6%	-0,067	1,0%	0,359	21,1%	-0,011	0,3%	0,677
4	1,91	0,415	50,0%	0,150	1,0%	0,361	30,0%	-1,296	0,2%	1,369
5	2,14	-0,253	76,5%	-2,025	1,6%	-1,676	29,4%	-1,212	0,6%	-1,805
6	2,74	-1,971	50,0%	0,150	1,4%	-0,872	12,5%	1,218	0,5%	-0,548

Źródło: opracowanie własne.

Zgodnie z definicją ONZ ubóstwo to: „(...) to ograniczenie wyboru i szans życiowych, to naruszenie ludzkiej godności. Oznacza brak możliwości skutecznego uczestnictwa w społeczeństwie. Oznacza też niedostatek żywności i ubrań potrzebnych rodzinie, brak możliwości uczęszczania do szkoły i korzystania ze służby zdrowia, brak dostępu do ziemi, którą można uprawiać lub pracy, żeby móc zarobić na życie, brak dostępu do kredytu. Ubóstwo oznacza również zagrożenie, bezsilność i wykluczenie jednostek, rodzin i społeczności. Oznacza podatność na przemoc i często wiąże się z życiem w niepewnych warunkach bez dostępu do czystej wody i urządzeń sanitarnych.” W 2020 roku pomoc społeczna przyznawana była głównie z powodów: ubóstwa, długotrwałej choroby, niepełnosprawności, a także bezrobocia. Za realizację zadań dotyczących pomocy społecznej oraz podejmowanie działań zmierzających do życiowego usamodzielnienia osób i rodzin oraz ich integracji ze środowiskiem w Gminie Pątnów odpowiedzialny jest Gminny Ośrodek Pomocy Społecznej w Pątnowie.

**Rycina 6. Liczba podopiecznych GOPS w Gminie Pątnów w latach 2016-2020.**

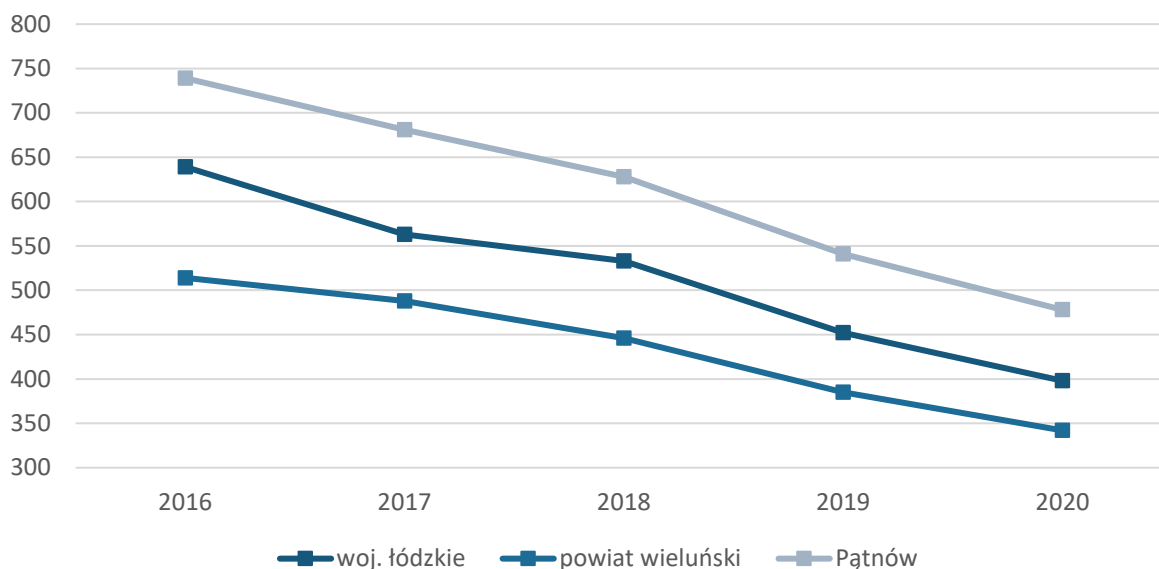


Źródło: „Ocena zasobów pomocy społecznej za rok 2020”, Gminny Ośrodek Pomocy Społecznej w Pątnowie.

Na podstawie danych z Gminnego Ośrodka Pomocy Społecznej w Pątnowie (Rycina 6.) należy zwrócić uwagę na znaczny spadek liczby rodzin i osób objętych pomocą społeczną w latach 2016 -2020. W 2016 r. z pomocy korzystało 151 rodzin, które tworzy 486 osób, natomiast w 2020 r. – 120 rodzin, tj. 309 osób. Powodami objęcia pomocą była długotrwała lub ciężka choroba, ubóstwo, niepełnosprawność, bezrobocie, klęska żywiołowa lub ekologiczna, potrzeba ochrony macierzyństwa, potrzeba ochrony macierzyństwa - w tym potrzeba ochrona wielodzietności, bezradność w sprawach opiekuńczo-wychowawczych i prowadzenia gospodarstwa domowego - w tym rodziny niepełne, alkoholizm, bezdomność, trudności w przystosowaniu do życia po zwolnieniu z zakładu karnego.

Na Rycinie 7. przedstawiono wykres, jak kształtowała się liczba beneficjentów środowiskowej pomocy społecznej w Gminie Pątnów w latach 2016-2020 na tle powiatu wieluńskiego i województwa łódzkiego. Liczba beneficjentów przeliczona została na 10 tys. mieszkańców. Zauważyć należy, iż liczba beneficjentów corocznie spada i jest to sytuacja charakterystyczna dla całego kraju. Dla Gminy Pątnów wskaźnik ten w analizowanych latach był wyższy niż w powiecie i w województwie.

**Rycina 7. Beneficjenci środowiskowej pomocy społecznej na 10 tys. ludności w Gminie Pątnów na tle powiatu i województwa.**



Źródło: opracowanie własne na podstawie danych GUS.

Do analizy wskaźnikowej sfery społecznej w obszarze ubóstwa w poszczególnych jednostkach wykorzystano następujące wskaźniki:

- udział osób korzystających z pomocy społecznej w ogólnej liczbie mieszkańców;
- odsetek osób korzystających z pomocy społecznej z tytułu ubóstwa w ogólnej liczbie mieszkańców;
- odsetek osób korzystających z pomocy społecznej z tytułu ubóstwa w ogólnej liczbie korzystających z pomocy społecznej;
- liczba uczniów korzystających z posiłków finansowanych przez OPS w przeliczeniu na 100 uczniów.

Poniższa tabela przedstawia dane dotyczące kształtowania się zjawiska ubóstwa w poszczególnych jednostkach analitycznych Gminy Pątnów. Wśród analizowanych jednostek, zjawisko ubóstwa analizowane na podstawie czterech ww. wskaźników zauważalne było przede wszystkim w jednostkach analitycznych nr 5 i 6. Na ich obszarze ujemne wartości wykazały dwa z czterech badanych wskaźników. Najmniejszy problem ubóstwa odnotowano w jednostce nr 1 i 4 gdzie wartości wszystkich wskaźników były dodatnie i osiągnęły najwyższe wartości w porównaniu ze średnią dla Gminy.



Tabela 6. Analiza wskaźnikowa sfery społecznej – UBÓSTWO.

Jednostka analityczna	UBÓSTWO							
	Udział osób korzystających z pomocy społecznej w ogólnej liczbie mieszkańców		Odsetek osób korzystających z pomocy społecznej z tytułu ubóstwa w ogólnej liczbie mieszkańców		Odsetek osób korzystających z pomocy społecznej z tytułu ubóstwa w ogólnej liczbie korzystających z pomocy społecznej		Liczba uczniów korzystających z posiłków finansowanych przez OPS w przeliczeniu na 100 uczniów	
	wskaźnik	standaryzacja	wskaźnik	standaryzacja	wskaźnik	standaryzacja	wskaźnik	standaryzacja
1	0,054	0,385	1,4%	0,806	26,3%	0,835	10,09	1,213
2	0,043	0,867	1,9%	0,423	43,8%	-0,497	16,00	0,649
3	0,046	0,738	2,6%	-0,177	56,3%	-1,449	13,79	0,860
4	0,050	0,578	0,8%	1,367	15,4%	1,664	30,77	-0,759
5	0,110	-1,964	4,3%	-1,624	39,1%	-0,141	40,00	-1,640
6	0,078	-0,604	3,3%	-0,795	42,6%	-0,413	26,19	-0,323

Źródło: opracowanie własne.

## PRZESTĘPCZOŚĆ

Zgodnie z art. 7 ust. 1 pkt. 14 Ustawy z dnia 8 marca 1990 r. o samorządzie gminnym (tekst jednolity: Dz. U. z 2021 r. poz. 1372, ze zm.), utrzymanie porządku publicznego i bezpieczeństwa obywateli oraz ochrona przeciwpożarowa i przeciwpowodziowa należą do zadań własnych gminy.

W Gminie Pątnów nie ma komisariatu policji. Zapewnieniem bezpieczeństwa i porządku publicznego na terenie gminy zajmuje się Komenda Powiatowa Policji w Wieluniu zlokalizowana przy ulicy Warszawskiej 22A. Obszar Gminy należy do rejonu nr 8, który obsługuje jeden dzielnicowy. Do najczęściej popełnianych przestępstw na terenie Gminy należą: spowodowanie uszczerbku na zdrowiu, uszkodzenie mienia, kradzież z włamaniem, kradzież, kierowanie w stanie nietrzeźwości.

W celu poprawy bezpieczeństwa na terenie Gminy zainstalowany został monitoring. Punkty monitoringu zlokalizowane są przy Urzędzie Gminy Pątnów, Stadionie w Pątnowie, bazie sprzętowej w Pątnowie, wszystkich Zespołach Szkół na terenie Gminy Pątnów, placu publicznym przy przedszkolu w Grębieniu i placu przy bibliotece gminnej w Pątnowie.

W celu zapewnienia bezpieczeństwa przeciwpożarowego na terenie Gminy Pątnów funkcjonuje 9 jednostek Ochotniczej Straży Pożarnej, a jednostka działająca w Pątnowie ujęta jest w Krajowym Systemie Ratowniczo-Gaśniczym.

Przestępczość to wszelkiego rodzaju czyny określone przez prawo jako zachowania niezgodne z normą prawną, popełnione na danym terenie w określonym czasie. Do ograniczania przestępczości służą m.in. działania takie jak: prowadzenie profilaktyki kryminalistycznej, racjonalna polityka karna, kontrola społeczna, współpraca społeczności lokalnych z odpowiednimi służbami oraz wpływ wychowawczy.

Analiza wskaźnikowa sfery społecznej w obszarze przestępczości Gminy Pątnów oparta została o następujące wskaźniki:

- liczba stwierdzonych przestępstw na 1000 mieszkańców;
- liczba osób objętych procedurą "Niebieskiej Karty" w przeliczeniu na 100 mieszkańców.

Najwyższa wartość wskaźnika stwierdzonych przestępstw na 1000 mieszkańców wystąpiła w jednostce nr 5 gdzie odnotowano 12,56 przestępstw na 1000 mieszkańców. W pozostałych jednostkach analitycznych wskaźnik ten oscylował między 3,84 a 6,70 przestępstw na 1000 mieszkańców.

„Niebieska karta” to procedura mająca zapewnić bezpieczeństwo osobie, wobec której stosowana jest przemoc w rodzinie. Początkiem procedury jest założenie Niebieskiej Karty A. Można to zrobić podczas interwencji policji w domu – policja ma obowiązek taką kartę założyć podczas zdarzenia. Najwięcej osób objętych ww. procedurą było w jednostce nr 1 (0,66) oraz 3 (0,57) i 4 (0,57).

**Tabela 7. Analiza wskaźnikowa sfery społecznej – PRZESTĘPCZOŚĆ.**

PRZESTĘPCZOŚĆ				
Jednostka analityczna	Liczba stwierdzonych przestępstw na 1000 mieszkańców		Liczba osób objętych procedurą "Niebieskiej Karty" w przeliczeniu na 100 mieszkańców	
	wskaźnik	standaryzacja	wskaźnik	standaryzacja
<b>1</b>	3,84	0,988	0,66	-1,540
<b>2</b>	6,70	-0,035	0,40	1,496
<b>3</b>	5,74	0,308	0,57	-0,546
<b>4</b>	5,74	0,310	0,57	-0,540
<b>5</b>	5,04	0,557	0,50	0,282
<b>6</b>	12,56	-2,127	0,46	0,849

Źródło: opracowanie własne.

## OSOBY ZE SZCZEGÓLNYMI POTRZEBAMI

Zgodnie z Ustawą z dnia 19 lipca 2019 r. o zapewnianiu dostępności osobom ze szczególnymi potrzebami (tekst jednolity: Dz.U. 2020 poz. 1062, ze zm.), za osobę ze szczególnymi potrzebami uznaje się osobę, która ze względu na swoje cechy zewnętrzne lub wewnętrzne, albo ze względu na okoliczności, w których się znajduje, musi podjąć dodatkowe działania lub zastosować dodatkowe środki w celu przezwyciężenia bariery, aby uczestniczyć w różnych sferach życia na zasadzie równości z innymi osobami. Osoby ze szczególnymi potrzebami, rozumiane zgodnie z zakresem dostępności, zdefiniowanym w Programie rządowym Dostępność Plus 2018-2025<sup>1</sup>, to między innymi:

- osoby na wózkach inwalidzkich, poruszające się o kulach, o ograniczonej możliwości poruszania się;
- osoby niewidome i słabowidzące;
- osoby z niepełnosprawnością słuchu;
- osoby głuchoniewidome;
- osoby z niepełnosprawnością psychiczną i intelektualną;
- osoby starsze i osłabione chorobami;
- kobiety w ciąży;
- osoby z małymi dziećmi, w tym z wózkami dziecięcymi;
- osoby mające trudności w komunikowaniu się z otoczeniem (także z rozumieniem języka pisanego albo mówionego);
- osoby o nietypowym wzroście (w tym również dzieci);
- osoby z ciężkim lub nieporęcznym bagażem, towarem.

<sup>1</sup> Program rządowy: Dostępność Plus 2018-2025, Opracowanie: Ministerstwo Inwestycji i Rozwoju, ul. Wspólna 2/4, 00-926 Warszawa, [www.mirr.gov.pl](http://www.mirr.gov.pl)

Analizę wskaźnikową dotyczącą sytuacji osób ze szczególnymi potrzebami przedstawia Tabela 8. Potrzeby osób ze szczególnymi potrzebami badano za pomocą trzech wskaźników:

- odsetek osób korzystających z pomocy społecznej z tytułu niepełnosprawności w ogólnej liczbie mieszkańców;
- odsetek osób korzystających z pomocy społecznej z tytułu długotrwałej lub ciężkiej choroby w ogólnej liczbie mieszkańców;
- odsetek osób korzystających z pomocy społecznej z tytułu długotrwałej lub ciężkiej choroby w ogólnej liczbie korzystających z pomocy społecznej.

Największy odsetek osób korzystających z pomocy społecznej z tytułu niepełnosprawności w ogólnej liczbie mieszkańców odnotowany został w jednostce nr 4 – wartość tego wskaźnika wyniosła 0,8%. Natomiast najniższy odsetek odnotowano w jednostce analitycznej nr 3 – 0,3%. Odsetek osób korzystających z pomocy społecznej z tytułu niepełnosprawności w ogólnej liczbie mieszkańców odnotowano w jednostkach analitycznych nr 2 (1,1%), 1 (1,0%) oraz 4 (1,0%). Analizując odsetek osób korzystających z pomocy społecznej z tytułu długotrwałej lub ciężkiej choroby w ogólnej liczbie korzystających z pomocy społecznej najgorszą sytuację stwierdzono w jednostkach nr: 2 (25%) 1 (19,2%) i 4 (19,2%). Wartości tego wskaźnika w pozostałych jednostkach analitycznych nie przekraczały 11%.

**Tabela 8. Analiza wskaźnikowa sfery społecznej - OSOBY ZE SZCZEGÓLNYMI POTRZEBAMI.**

OSOBY ZE SZCZEGÓLNYMI POTRZEBAMI						
Jednostka analityczna	Odsetek osób korzystających z pomocy społecznej z tytułu niepełnosprawności w ogólnej liczbie mieszkańców		Odsetek osób korzystających z pomocy społecznej z tytułu długotrwałej lub ciężkiej choroby w ogólnej liczbie mieszkańców		Odsetek osób korzystających z pomocy społecznej z tytułu długotrwałej lub ciężkiej choroby w ogólnej liczbie korzystających z pomocy społecznej	
	wskaźnik	standaryzacja	wskaźnik	standaryzacja	wskaźnik	standaryzacja
1	0,4%	0,375	1,0%	-0,856	19,2%	-0,624
2	0,5%	-0,263	1,1%	-1,011	25,0%	-1,570
3	0,3%	1,366	0,5%	1,982	10,4%	0,806
4	0,8%	-1,758	1,0%	-0,425	19,2%	-0,630
5	0,4%	0,769	0,9%	-0,055	8,0%	1,192
6	0,6%	-0,489	0,8%	0,366	10,3%	0,826

Źródło: opracowanie własne.

## KAPITAŁ LUDZKI

Sytuacja demograficzna w Gminie Pątnów w ujęciu pięcioletnim obejmująca lata 2016 - 2020 wskazywała na negatywne trendy związane z wyludnianiem się Gminy. Zgodnie z danymi GUS, od roku 2016 do roku 2020 ludność Gminy zmniejszyła się o 47 osób (z 6559 osób w 2016 roku do 6512 w 2020 roku).

Analizując wskaźniki demograficzne dla Gminy Pątnów zaobserwować można stopniowy wzrost liczby ludności w wieku emerytalnym. Wskaźnik senioralnego obciążenia demograficznego określa stosunek liczby ludności w wieku poprodukcyjnym do liczby ludności

w wieku produkcyjnym. Dynamika wzrostu tego wskaźnika dla Gminy wyniosła 108% i była niższa niż w województwie łódzkim i powiecie wieluńskim.

Analizując strukturę demograficzną Gminy Pątnów można zauważyć, że w niewielkim stopniu zwiększył się w niej odsetek mieszkańców w tzw. wieku kreatywnym (ludność w wieku 25-34 lat). Dynamika wzrostu tego wskaźnika w latach 2016-2020 była na poziomie 102% – wynika z tego, że udział ludności w wieku kreatywnym wzrasta. Maleje natomiast udział ludności w wieku kreatywnym w powiecie wieluńskim (92%) i całym województwie łódzkim (89%).

**Tabela 9. Wskaźniki demograficzne dla Gminy Pątnów w 2016 i 2020 roku.**

JST	mieszkańcy w wieku kreatywnym (%)			senioralne obciążenie demograficzne (%)		
	2016	2020	dynamika	2016	2020	dynamika
<b>woj. łódzkie</b>	14,60	12,96	89%	27,00	31,80	118%
<b>powiat wieluński</b>	14,73	13,53	92%	24,50	28,50	116%
<b>Pątnów</b>	14,39	14,74	102%	23,30	25,10	108%

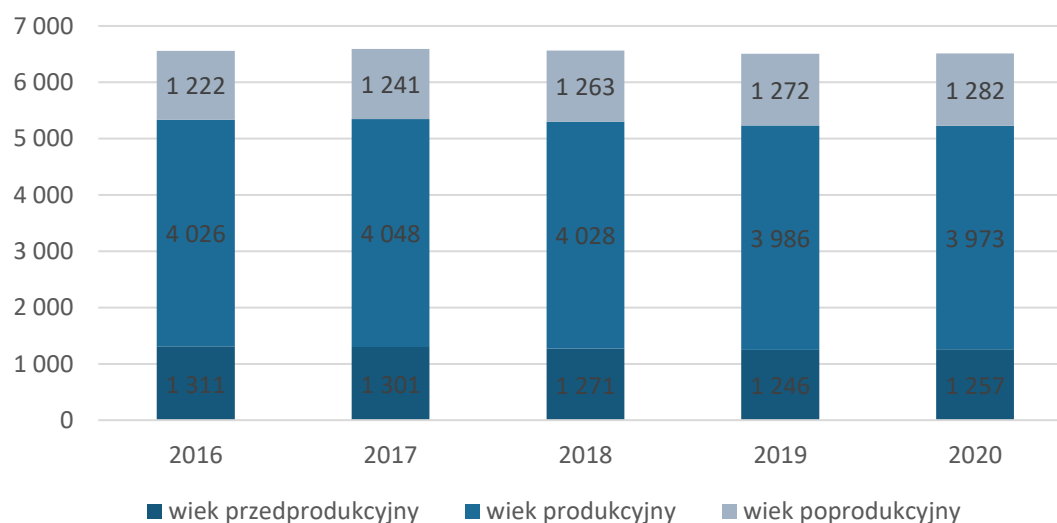
<sup>1</sup> ludność w wieku 25-34 lat w stosunku do ludności ogółem

<sup>2</sup> ludność w wieku poprodukcyjnym w stosunku do ludności w wieku produkcyjnym

Źródło: opracowanie własne na podstawie danych GUS.

Na Rycinie 8. Przedstawiono strukturę ludności w Gminie Pątnów w latach 2016 – 2020. Analizując strukturę ludności można zauważyć, że udział poszczególnych grup wiekowych w ogólnej liczbie ludności ulega nieznacznym zmianom. Największą grupę stanowią osoby w wieku produkcyjnym – odnotowano niewielki spadek z 61,38% do 60,57%. Odsetek osób w wieku poprodukcyjnym wynosi średnio 19%, odnotowano niewielki wzrost z 18,63% do 19,55%, przy jednoczesnym spadku liczby osób w wieku przedprodukcyjnym z 19,99% do 19,16%.

**Rycina 8. Struktura ludności w Gminie Pątnów w latach 2016-2020.**



Źródło: opracowanie własne na podstawie danych GUS.

Tabela 10. przedstawia analizę wskaźnikową sfery społecznej w obszarze kapitału ludzkiego, w której uwzględniono dane dotyczące dynamiki zmiany liczby ludności w poszczególnych jednostkach analitycznych. Badaniem objęto lata 2016 i 2020.

Z analizy wynika, że najkorzystniejszą dynamiką charakteryzowała się jednostka analityczna nr 2, obejmująca główny ośrodek administracyjny gminy – miejscowość Pątnów, w której wskaźnik ten wyniósł 100,5%. Pozostałe jednostki charakteryzowały się niekorzystną dynamiką poniżej 100%. Najniższy wskaźnik odnotowano na terenie jednostki analitycznej nr 4.

**Tabela 10. Analiza wskaźnikowa sfery społecznej - KAPITAŁ LUDZKI.**

KAPITAŁ LUDZKI		
Jednostka analityczna	Dynamika zmiany liczby mieszkańców 2020/2016	
	wskaźnik	standaryzacja
1	99,1%	0,548
2	100,5%	1,598
3	98,6%	0,141
4	96,1%	-1,681
5	97,7%	-0,548
6	98,3%	-0,059

Źródło: opracowanie własne.

## POZIOM EDUKACJI

Na terenie Gminy Pątnów funkcjonują następujące placówki oświatowe:

- Zespół Szkół Samorządowych im. Wł. St. Reymonta w Pątnowie:
  - Publiczna Szkoła Podstawowa w Pątnowie,
  - Publiczne Przedszkole w Pątnowie,
  - Publiczne Przedszkole w Kamionce,
  - Publiczne Przedszkole w Popowicach,
- Zespół Szkół Samorządowych im. Króla Władysława Jagiełły w Dietrznikach:
  - Publiczna Szkoła Podstawowa w Dietrznikach,
  - Publiczne Przedszkole w Dietrznikach,
  - Publiczne Przedszkole w Grębieniu,
- Zespół Szkół Samorządowych im. Jana Pawła II Wielkiego w Załęczu Małym:
  - Publiczna Szkoła Podstawowa w Załęczu Małym,
  - Publiczne Przedszkole w Załęczu Małym,
  - Publiczne Przedszkole w Załęczu Wielkim,
- Publiczna Szkoła Podstawowa Stowarzyszenia Przyjaciół Szkół Katolickich w Bieńcu.

W szkołach podstawowych uczyło się łącznie 477 dzieci (stan na 2021 r.), a średnia wielkość oddziału wynosiła 12,75. Największą szkołą podstawową na terenie Gminy jest Publiczna



Szkoła Podstawowa w Pątnowie, do której uczęszczało 205 uczniów. Natomiast najmniejszą szkołą jest Publiczna Szkoła Podstawowa Stowarzyszenia Przyjaciół Szkół Katolickich w Bieńcu, do której uczęszczało 12 uczniów.

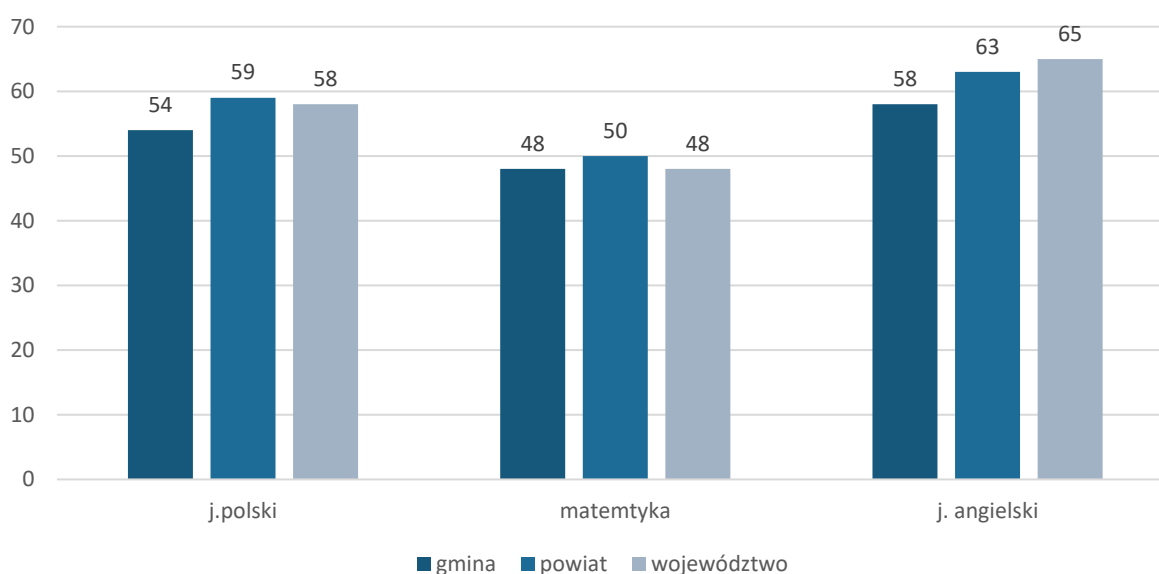
**Tabela 11. Szkoły podstawowe na terenie Gminy Pątnów.**

Nazwa szkoły	Liczba uczniów	Liczba oddziałów	Średnia wielkość oddziału	Liczba etatów nauczycieli
Publiczna Szkoła Podstawowa w Pątnowie	205	11	18	26
Publiczna Szkoła Podstawowa w Dietrznikach	129	8	16	16,93
Publiczna Szkoła Podstawowa w Załęczu Małym	131	9	14	17
Publiczna Szkoła Podstawowa Stowarzyszenia Przyjaciół Szkół Katolickich w Bieńcu	12	3	4	brak danych

Źródło: opracowanie własne na podstawie danych z Urzędu Gminy.

Osiągnięcia uczniów są wynikiem nauczania i uczenia się. W znacznym stopniu zależą od zdolności i aspiracji, ale także środowiska rodzinnego. Badanie postępów edukacyjnych i osiągnięć uczniów może przybierać różne formy. Najczęściej są to sprawdziany wewnętrzne i zewnętrzne oraz konkursy przedmiotowe. Wyniki egzaminu w roku szkolnym 2020/2021 wskazują, że wszystkie szkoły osiągnęły porównywalny poziom. Na Rycinie 9. przedstawiono wykres z wynikami z egzaminu ósmoklasisty, zestawiający średnie wyniki uczniów z Gminy ze średnią wojewódzką i powiatową. Ich analiza wskazuje, że średnia wyników z poszczególnych przedmiotów na terenie Gminy jest niższa od średnich dla powiatu wieluńskiego i województwa łódzkiego.

**Rycina 9. Wyniki egzaminu ósmoklasisty w Gminie Pątnów w latach 2020 i 2021 na tle województwa i powiatu.**



Źródło: opracowanie własne na podstawie danych OKE 2020 i 2021.

Tabela 12. przedstawia analizę wskaźnikową w obszarze edukacji w oparciu o średnie wyniki egzaminu ósmoklasisty. Do średniej wliczono wyniki z języka polskiego, matematyki oraz języka angielskiego. Na podstawie ww. wskaźnika stwierdzono, iż najlepsze wyniki uzyskiwali uczniowie na obszarze jednostki analitycznej nr 6 i 5, a najgorsze na terenie jednostki nr 1. Należy zwrócić uwagę iż różnice w średnich pomiędzy jednostkami były niewielkie.

**Tabela 12. Analiza wskaźnikowa sfery społecznej – POZIOM EDUKACJI.**

Jednostka analityczna	POZIOM EDUKACJI	
	Średnie wyniki egzaminu ósmoklasisty (średnia z 3 przedmiotów)	
	wskaźnik	standaryzacja
1	47,59	-0,641
2	47,15	-1,059
3	48,49	0,194
4	47,15	-1,059
5	49,55	1,183
6	49,77	1,381

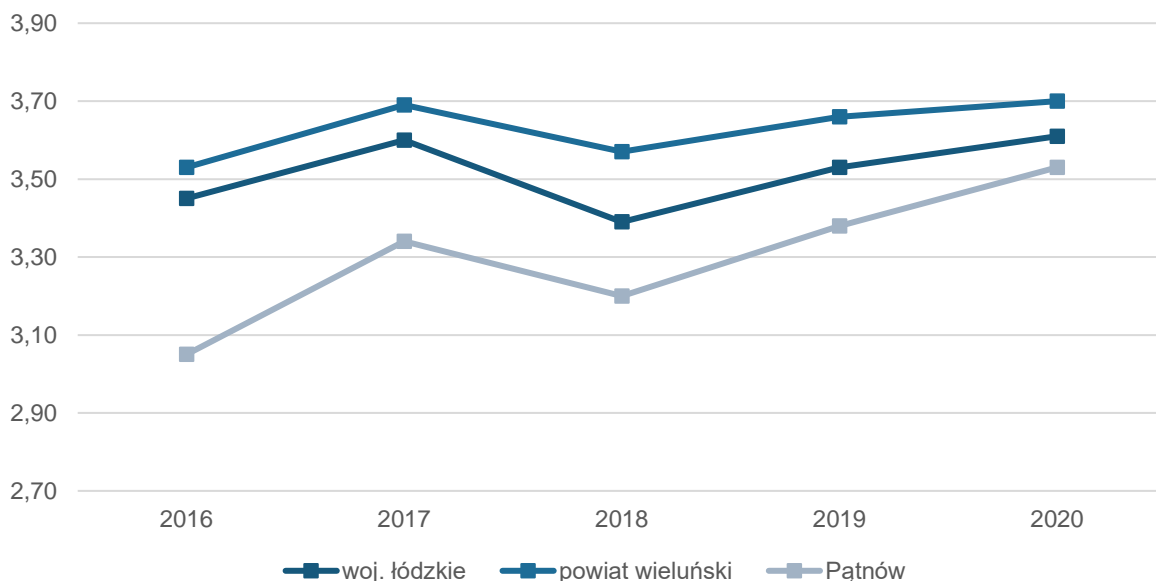
Źródło: opracowanie własne.

## AKTYWNOŚĆ SPOŁECZNA

Aktywność społeczną rozumie się jako wszelkie działania jednostek, które są wykonywane w ramach określonych ról, przyczyniające się do ożywienia i aktywizacji grup społecznych oraz organizacji i innych jednostek. Na terenie Gminy Pątnów funkcjonują fundacje, stowarzyszenia i organizacje społeczne, m.in.: Gminny Związek Rolników, Kółek i Organizacji Rolniczych w Pątnowie; KGW w Bieńcu; KGW w Dietrznikach; KGW w Grębieniu; KGW w Kałużach; KGW w Kluskach; KGW w Kamionce; KGW w Pątnowie; KGW w Załęczu Małym; KGW w Załęczu Wielkim; Fundacja Wspierania Rozwoju Dzieci i Rodzin „Bursztynek”; Stowarzyszenie Miłośników Wsi Kałuże i Doliny Objawienia; Stowarzyszenie KRAS; Stowarzyszenie na rzecz Rozwoju Wsi Pątnów; Stowarzyszenie na Rzecz Rozwoju Gminy Pątnów Moja Mała Ojczyzna; Stowarzyszenie Nadwarciańska Kraina; Kółko Rolnicze w Kamionce; Ochotnicza Straż Pożarna w Grębieniu; Ochotnicza Straż Pożarna w Załęczu Wielkim; Ochotnicza Straż Pożarna w Załęczu Małym; Ochotnicza Straż Pożarna w Pątnowie (działająca także w ramach KSRG); Ochotnicza Straż Pożarna w Dietrznikach; Ochotnicza Straż Pożarna w Kluskach; Ochotnicza Straż Pożarna w Popowicach; Ochotnicza Straż Pożarna w Kamionce; Ochotnicza Straż Pożarna w Bieńcu.

O aktywności mieszkańców danej gminy oraz o ich zaangażowaniu w życie społeczne świadczy m.in. liczba działających na jej terenie organizacji pozarządowych w przeliczeniu na 1 tys. mieszkańców – Rycina 10. Zestawiając ten wskaźnik dla Gminy Pątnów, powiatu wieluńskiego i województwa łódzkiego zauważyć można, iż charakteryzuje się on tendencją wzrostową na przestrzeni analizowanych lat, jednakże wskaźnik ten jest niższy od średniej powiatu i województwa.

**Rycina 10. Fundacje, stowarzyszenia i organizacje społeczne na 1 tys. mieszkańców w Gminie Pątnów na tle powiatu i województwa**



Źródło: Opracowanie własne na podstawie danych GUS.

Gmina Pątnów bardzo aktywnie wspiera działalność organizacji. Corocznie przyjmowany jest Program Współpracy Gminy Pątnów z organizacjami pozarządowymi oraz innymi podmiotami prowadzącymi działalność pożytku publicznego, wyznaczający zasady, ramy prawne oraz strukturę takiej współpracy.

Główną jednostką kulturalną na terenie przedmiotowej jednostki samorządu terytorialnego jest Gminna Biblioteka Publiczna w Pątnowie. Biblioteka prowadzi działalność informacyjną i kulturalno-oświatową. Organizuje wiele imprez służących popularyzacji książki i czytelnictwa.

Działalność kulturalną prowadzą również Koła Gospodyń Wiejskich w miejscowościach: Bieniec, Grębień, Dietrzniki, Popowice, Kałuże-Grabowa, Kamionka, Kluski, Pątnów, Załęczce Małe oraz Załęczce Wielkie. Głównym kierunkiem ich działań jest kultywowanie tradycji regionu Ziemi wieluńskiej w zakresie kulturowym, kulinarnym, rękodzieła ludowego oraz tradycji chrześcijańskich.

W listopadzie 2021 roku zostało otwarte Gminne Centrum Kultury i Sportu w Pątnowie. Nowa inwestycja współfinansowana ze środków budżetu państwa poprawiła dostęp mieszkańców do nowoczesnej infrastruktury sportowej obejmującej nowy stadion wyposażony w bieżnię lekkoatletyczną wraz zapleczem.

Badanie aktywności społecznej obejmowało następujące wskaźniki:

- liczba fundacji, stowarzyszeń i organizacji społecznych na 100 mieszkańców;
- liczba kół gospodyń wiejskich na 100 mieszkańców.

Największą wartość wskaźnika liczba fundacji, stowarzyszeń i organizacji społecznych na 100 mieszkańców wynosi 0,5 i dotyczy jednostki analitycznej nr 5. Ponadto na terenie tej jednostki stwierdzono najwyższą wartość wskaźnika liczby kół gospodyń wiejskich na 100 mieszkańców – 0,38. Najniższą wartość wskaźnika liczba fundacji, stowarzyszeń i organizacji społecznych na

100 mieszkańców wynoszącą 0,10 stwierdzono w jednostce nr 3, a najmniej kół gospodyń wiejskich na 100 mieszkańców w jednostce analitycznej nr 2 – 0,07.

**Tabela 13. Analiza wskaźnikowa sfery społecznej - AKTYWNOŚĆ SPOŁECZNA.**

Jednostka analityczna	AKTYWNOŚĆ SPOŁECZNA			
	Liczba fundacji, stowarzyszeń i organizacji społecznych na 100 mieszkańców		Liczba kół gospodyń wiejskich na 100 mieszkańców	
	wskaźnik	standaryzacja	wskaźnik	standaryzacja
1	0,22	-0,474	0,22	0,400
2	0,34	0,411	0,07	-1,061
3	0,10	-1,418	0,10	-0,786
4	0,19	-0,689	0,19	0,130
5	0,50	1,704	0,38	1,926
6	0,34	0,467	0,11	-0,609

Źródło: opracowanie własne.

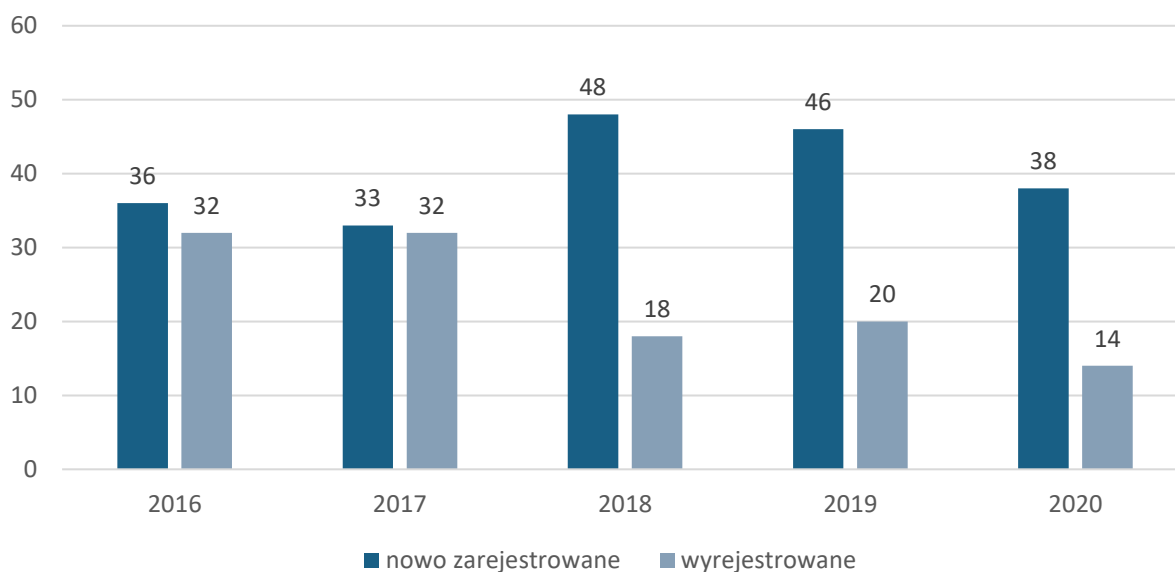
#### 4.2. Sfera gospodarcza

Zgodnie z danymi Głównego Urzędu Statystycznego, w 2020 roku na terenie Gminy Pątnów, zarejestrowane były 574 podmioty gospodarcze wpisane do rejestru REGON . Liczba ta stanowiła 8% wszystkich (7207) podmiotów gospodarczych zarejestrowanych w powiecie wieluńskim. W latach 2016-2020 liczba podmiotów gospodarczych zlokalizowanych na terenie Gminy Pątnów zwiększyła się o 61 podmiotów gospodarczych.

Wśród podmiotów prowadzących działalność gospodarczą na terenie Gminy Pątnów, największa część podmiotów prowadziła działalność w handlu hurtowym i detalicznym (167 podmiotów), budownictwie (120) oraz w przetwórstwie przemysłowym (68).

Wśród największych podmiotów gospodarczych działających na terenie Gminy można wskazać: Sklep „DINO” w Pątnowie; Sklep „DINO” w Dzietrznikach; Stacja paliw AUTO-SAD w Pątnowie; Młyn Usługowo-Handlowy „MAREK” Z. Tkaczyńska w Pątnowie; Dom Seniora w Załączu Małym; Stara Wieś Resort & Odnowa w Załączu Małym; Beton WŁODAR w Kamionce; „Graczyk Bosh Service” w Kamionce; Zakład kamieniarski Rafał Dąbrowski w Grębieniu; Skład materiałów budowlanych „U Tokarka” w Grębieniu; Usługi Ogólnobudowlane - Jarosław Błach w Pątnowie.

**Rycina 11. Porównanie liczby podmiotów nowo zarejestrowanych i wyrejestrowanych z rejestru REGON w latach 2016-2020 na terenie Gminy Pątnów**



Źródło: opracowanie własne na podstawie danych GUS.

Na Rycinie 11. zestawiono liczby podmiotów nowo zarejestrowanych i wyrejestrowanych z rejestru REGON na terenie Gminy Pątnów w latach 2016-2020. W badanym okresie, każdego roku zakładano więcej nowych działalności niż ich wyrejestrowywano, co świadczy o poprawiającej się sytuacji na rynku pracy. Widoczna jest również tendencja spadkowa dla jednostek wyrejestrowywanych, co jest zjawiskiem pozytywnym i świadczy o sprzyjających warunkach do rozwoju lokalnej przedsiębiorczości.

Analiza wskaźnikowa sfery gospodarczej uwzględniła trzy wskaźniki:

- liczba zarejestrowanych podmiotów gospodarczych ogółem na 100 mieszkańców;
- liczba zarejestrowanych podmiotów gospodarczych w 2020 roku na 100 mieszkańców;
- liczba wyrejestrowanych podmiotów gospodarczych w 2020 roku na 100 mieszkańców.

Na terenie Gminy Pątnów najbardziej rozwiniętymi terenami pod względem gospodarczym są jednostki analityczne nr 3 i 1, gdzie liczba zarejestrowanych podmiotów gospodarczych ogółem na 100 mieszkańców wynosiła odpowiednio 4,98 i 4,88. Obszary z najmniejszą liczbą podmiotów gospodarczych na 100 mieszkańców to jednostki analityczne nr 4 i 5 – 3,63 i 3,53. W 2020 roku najmniej podmiotów powstało na obszarze jednostki analitycznej nr 5, gdzie wartość wskaźnika wyniosła 0,25, natomiast najwięcej podmiotów powstało w jednostce nr 1, gdzie wartość wskaźnika wyniosła 0,66. Z kolei najwięcej zlikwidowanych podmiotów gospodarczych w przeliczeniu na 100 mieszkańców odnotowano w jednostce analitycznej nr 4 – wartość wskaźnika 0,38, a w jednostce analitycznej nr 5 w analizowanym okresie nie wyrejestrowano żadnej działalności gospodarczej.

**Tabela 14. Analiza wskaźnikowa sfery gospodarczej.**

Jednostka analityczna	AKTYWNOŚĆ GOSPODARCZA					
	Liczba zarejestrowanych podmiotów gospodarczych ogółem na 100 mieszkańców		Liczba zarejestrowanych podmiotów gospodarczych w 2020 roku na 100 mieszkańców		Liczba wyrejestrowanych podmiotów gospodarczych w 2020 roku na 100 mieszkańców	
	wskaźnik	standaryzacja	wskaźnik	standaryzacja	wskaźnik	standaryzacja
<b>1</b>	4,88	0,865	0,66	1,954	0,27	-0,639
<b>2</b>	4,42	0,087	0,34	-0,602	0,07	0,888
<b>3</b>	4,98	1,030	0,38	-0,225	0,29	-0,734
<b>4</b>	3,63	-1,264	0,38	-0,228	0,38	-1,437
<b>5</b>	3,53	-1,438	0,25	-1,259	0,00	1,382
<b>6</b>	4,79	0,720	0,46	0,360	0,11	0,540

Źródło: opracowanie własne.



### 4.3. Sfera środowiskowa

Ustawa o rewitalizacji wskazuje, że szczególnymi zjawiskami kryzysowymi występującymi w sferze środowiskowej są przekroczone standardy jakości środowiska oraz obecność odpadów stwarzających zagrożenie dla życia, zdrowia ludzi lub stanu środowiska. Przykładem odpadu, którego szkodliwość dla zdrowia i życia ludzi pozostaje udowodniona, jest azbest. Zgodnie z rozporządzeniem Ministra Zdrowia z dnia 2 września 2005 roku w sprawie wykazu substancji niebezpiecznych wraz z ich klasyfikacją i oznakowaniem (Dz.U. 2005 nr 201 poz. 1674) azbest widnieje jako substancja o udokumentowanym działaniu rakotwórczym kategorii 1, stanowiącym poważne zagrożenie zdrowia w następstwie narażenia na długotrwałe oddziaływanie na drogi oddechowe.

Gmina Pątnów prowadzi stopniowe usuwanie wyrobów zawierających azbest, co umożliwia eliminację jego negatywnego wpływu na zdrowie mieszkańców oraz stan środowiska. Proces eliminacji tego materiału prowadzony jest w oparciu o Uchwałę nr XV/113/16 Rady Gminy Pątnów z dnia 10 lutego 2016 r. w sprawie: uchwalenia „Programu usuwania wyrobów zawierających azbest z terenu Gminy Pątnów”

Sytuację w sferze środowiskowej przeanalizowano na podstawie danych dotyczących pokrycia przestrzeni wyrobami azbestowymi, tj.:

- liczby budynków mieszkalnych, pokrytych płytami azbestowo-cementowymi, w ogólnej liczbie budynków,
- liczby budynków mieszkalnych, pokrytych płytami azbestowo-cementowymi, na 100 mieszkańców,
- powierzchni materiałów zawierających azbest na 100 budynków,
- powierzchni materiałów zawierających azbest na 100 mieszkańców.

Najwyższe zagrożenie azbestem odnotowano w jednostce analitycznej nr 5, w której wszystkie cztery analizowane wskaźniki wskazywały na występowanie sytuacji kryzysowej. W jednostce tej 17,8% budynków pokrytych było wyrobami azbestowymi. Liczba budynków pokryta wyrobami zawierającymi azbest na 100 mieszkańców w tej jednostce wniosła 6,18. Powierzchnia materiałów zawierających azbest na 100 budynków wyniosła aż 93852,36 m<sup>2</sup>, a powierzchnia tych materiałów na 100 mieszkańców wyniosła 32546,53 m<sup>2</sup>. Najkorzystniejsza sytuacja środowiskowa w zakresie występowania azbestu zdiagnozowana została na terenie jednostki analitycznej nr 2, gdzie na podstawie analizowanych wskaźników nie stwierdzono występowania problemów.

**Tabela 15. Analiza wskaźnikowa sfery środowiskowej.**

POKRYCIE AZBESTEM								
Jednostka analityczna	Liczba budynków mieszkalnych pokrytych płytami azbestowocementowymi w ogólnej liczbie budynków		Liczba budynków mieszkalnych pokrytych płytami azbestowocementowymi na 100 mieszkańców		Powierzchnia materiałów zawierających azbest na 100 budynków		Powierzchnia materiałów zawierających azbest na 100 mieszkańców	
	wskaźnik	standaryzacja	wskaźnik	standaryzacja	wskaźnik	standaryzacja	wskaźnik	standaryzacja
<b>1</b>	12,6%	1,226	3,67	1,106	51277,07	-0,569	14955,81	-0,392
<b>2</b>	13,6%	0,787	3,75	1,014	11008,25	0,780	3039,81	0,747
<b>3</b>	15,7%	-0,122	4,98	-0,392	13043,67	0,712	4144,02	0,641
<b>4</b>	13,8%	0,680	4,21	0,493	18807,55	0,519	5717,78	0,491
<b>5</b>	17,8%	-1,069	6,18	-1,775	93852,36	-1,996	32546,53	-2,072
<b>6</b>	18,8%	-1,502	5,02	-0,446	17742,31	0,554	4739,38	0,585

Źródło: opracowanie własne.

#### 4.4 Sfera przestrzenno-funkcjonalna

Gmina Pątnów jest jednostką terytorialną o charakterze wiejskim. Cechuje się małą koncentracją zabudowy, z liczną zabudową rozproszoną w postaci zabudowy zagrodowej. W północno-zachodniej części gminy dominują pola uprawne. W południowo-wschodniej części gminy znaczny udział w pokryciu terenu mają tereny leśne. Ta część objęta jest różnymi formami ochrony przyrody wymienionymi w Rozdziale 2.

Sytuację w sferze przestrzenno-funkcjonalnej przeanalizowano na podstawie danych obrazujących dostęp do określonych obiektów infrastruktury publicznej, tj.:

- liczba obiektów infrastruktury sportowej na 100 mieszkańców;
- liczba obiektów zabytkowych wpisanych do Gminnej Ewidencji Zabytków w ogólnej liczbie budynków;
- liczba obiektów zabytkowych wpisanych do Gminnej Ewidencji Zabytków na 100 mieszkańców.

Obiekty infrastruktury sportowej, w szczególności place zabaw umożliwiają mieszkańcom jednostki samorządu terytorialnego prowadzenie aktywnego trybu życia już od najmłodszych lat. Aktywność fizyczna przekładająca się na sprawność psychofizyczną prowadzi do kształtowania wśród mieszkańców postaw prozdrowotnych, tak ważnych szczególnie w obliczu epidemii wirusa SARS-CoV-2. Na terenie jednostki analitycznej nr 5 mieszkańcy mieli najlepszy dostęp do obiektów infrastruktury sportowej – wskaźnik 0,88. Najmniejsza liczba obiektów infrastruktury sportowej na 100 mieszkańców była na terenie jednostki analitycznej nr 6 (0,46). Najmniej obiektów zabytkowych wpisanych do Gminnej Ewidencji Zabytków w ogólnej liczbie budynków oraz obiektów zabytkowych wpisanych do Gminnej Ewidencji Zabytków na 100 mieszkańców zlokalizowanych było na terenie jednostek analitycznych nr 4 i 5. Najwięcej obiektów objętych ochroną zlokalizowane było na terenie jednostki analitycznej nr 2, gdzie 3,6% budynków zostało wpisanych do Gminnej Ewidencji Zabytków. Liczba obiektów zabytkowych wpisanych do Gminnej Ewidencji Zabytków na 100 mieszkańców wynosi w tej jednostce 1,01.

**Tabela 16. Analiza wskaźnikowa sfery przestrzenno-funkcjonalnej.**

Jednostka analityczna	DOSTĘPNOŚĆ INFRASTRUKTURY PUBLICZNEJ		ŁĄD PRZESTRZENNY			
	Liczba obiektów infrastruktury sportowej na 100 mieszkańców		Liczba obiektów zabytkowych wpisanych do Gminnej Ewidencji Zabytków w ogólnej liczbie budynków		Liczba obiektów zabytkowych wpisanych do Gminnej Ewidencji Zabytków na 100 mieszkańców	
	wskaźnik	standaryzacja	wskaźnik	standaryzacja	wskaźnik	standaryzacja
1	0,66	0,421	2,8%	0,456	0,82	0,467
2	0,54	-0,428	3,6%	1,344	1,01	1,195
3	0,48	-0,831	3,0%	0,664	0,96	1,003
4	0,57	-0,167	1,3%	-1,232	0,38	-1,284
5	0,88	1,989	1,1%	-1,412	0,38	-1,301
6	0,46	-0,983	2,6%	0,180	0,68	-0,080

Źródło: opracowanie własne.

## 4.5 Sfera techniczna

Zły stan techniczny obiektów przestrzeni publicznej zauważalny jest praktycznie natychmiast. Zdegradowane, a niekiedy także zdewastowane, obiekty szpecą przestrzeń publiczną niszcząc jej ład przestrzenny i walory estetyczne. Często miejsca takie unikane są przez społeczność lokalną, prowadząc w skrajnych przypadkach do ich całkowitego opustoszenia i powstawania pustostanów.

Przestrzeń, w której realizowane są usługi z zakresu oświaty (budynki szkoły, przedszkoli), ochrony zdrowia (ośrodki zdrowia, przychodnie), działania władz samorządowych (budynki urzędów, placówek) itp. w dużym stopniu oddziałuje na poziom ogólnego zadowolenia mieszkańców z realizacji tych usług, co w sposób bezpośredni wiąże się z nastrojami i emocjami pojawiającymi się w sferze społecznej.

Przykładem obrazującym relacje zachodzące pomiędzy sferą społeczną a techniczną może być zadowolenie ucznia, którego wyremontowany i przystosowany do potrzeb społeczności uczniowskiej budynek szkoły, w sposób naturalny będzie zachęcał do spędzania w nim czasu i uczenia się.

Do analizy wskaźnikowej dla strefy technicznej przyjęto dane dotyczące odsetka obiektów komunalnych wymagających remontów w ogólnej liczbie budynków komunalnych. Najgorsza sytuacja panuje w jednostce nr 3, gdzie 20% budynków wymaga remontów. W pozostałych jednostkach nie występują budynki komunalne wymagające remontów.

**Tabela 17. Analiza wskaźnikowa sfery technicznej.**

Jednostka analityczna	STAN TECHNICZNY PRZESTRZENI PUBLICZNEJ	
	Odsetek obiektów komunalnych wymagających remontów w ogólnej liczbie budynków komunalnych	
	wskaźnik	standaryzacja
1	0,0%	0,447
2	0,0%	0,447
3	20,0%	-2,236
4	0,0%	0,447
5	0,0%	0,447
6	0,0%	0,447

Źródło: opracowanie własne.

## 5. WYZNACZENIE OBSZARU ZDEGRADOWANEGO

Zgodnie z przyjętą metodą do obszaru zdegradowanego włączone mogą zostać wszystkie te jednostki analityczne, których wskaźnik syntetyczny natężenia zjawisk kryzysowych w sferze społecznej jest niższy niż 0 oraz dla których zidentyfikowano przynajmniej jedno negatywne zjawisko w przynajmniej jednej z 4 sfer wskazanych w art. 9 ust. 1 pkt 1-4 Ustawy o rewitalizacji.

Zgodnie z Ustawą o rewitalizacji, obszar zdegradowany może być podzielony na podobszary, w tym podobszary nieposiadające ze sobą wspólnych granic, pod warunkiem stwierdzenia na każdym z podobszarów występowania koncentracji negatywnych zjawisk społecznych oraz gospodarczych, środowiskowych, przestrzenno-funkcjonalnych lub technicznych.

Dokonana w poprzedniej części dokumentu analiza wskaźnikowa, pozwoliła zdiagnozować natężenie zjawisk kryzysowych sfery społecznej w następujących jednostkach analitycznych Gminy Pątnów: 4, 5 i 6, które obejmują następujące miejscowości na terenie Gminy: Bieniec, Maduły, Grabowa, Kałuże, Kluski, Załęczce Wielkie, Bukowce, Cieśle, Gligi, Troniny, Załęczce Małe.

Z kolei analiza wskaźnikowa oparta na korelacji sfery społecznej z pozostałymi sferami, tj. sferą gospodarczą, środowiskową, przestrzenno-funkcjonalną i techniczną pozwoliła uzyskać macierz obrazującą występowanie negatywnych zjawisk w poszczególnych jednostkach analitycznych.

W Tabeli 18. przedstawiono w sposób zbiorczy wyniki analizy sfery społecznej, gospodarczej, środowiskowej, przestrzenno-funkcjonalnej i technicznej przy użyciu wskaźnika syntetycznego.

Tabela 19 przedstawia to samo zestawienie po uszeregowaniu i uporządkowaniu występowania negatywnych zjawisk w poszczególnych sferach. W sferze społecznej jednostki analityczne zostały uszeregowane zgodnie z natężeniem występowania zjawisk kryzysowych

w tej sferze; kolor czerwony oznacza wysokie natężenie problemów społecznych, a kolor zielony natężenie niskie.

Dodatkowo, czerwonym znakiem „-” wyróżniono występowanie zjawisk kryzysowych w poszczególnych jednostkach analitycznych w każdej z pozostałych sfer.

W przyjętej analizie, obszar zdegradowany obejmuje 3 podobszary, których łączna powierzchnia wynosi 60,69 km<sup>2</sup>, co stanowi 53% ogólnej powierzchni Gminy. Zamieszkuje je łącznie 2192 osób, co stanowi 33,5% wszystkich mieszkańców Gminy Pątnów.

**Tabela 18. Analiza sfery społecznej, gospodarczej, środowiskowej, przestrzenno-funkcjonalnej i technicznej przy użyciu wskaźnika syntetycznego – ZESTAWIENIE ZBIORCZE.**

Jednostka analityczna	Sfera społeczna	Sfera gospodarcza	Sfera środowiskowa	Sfera przestrzenno-funkcjonalna	Sfera techniczna
1	0,299	0,727	0,343	0,448	0,447
2	0,130	0,124	0,832	0,704	0,447
3	0,203	0,024	0,210	0,279	-2,236
4	-0,138	-0,976	0,546	-0,894	0,447
5	-0,296	-0,438	-1,728	-0,241	0,447
6	-0,197	0,540	-0,202	-0,294	0,447

Źródło: opracowanie własne.

**Tabela 19. Obszary zdegradowane na terenie Gminy Pątnów.**

Jednostka analityczna	Sfera społeczna	Sfera gospodarcza	Sfera środowiskowa	Sfera przestrzenno-funkcjonalna	Sfera techniczna
5	-0,296	-	-	-	+
6	-0,197	+	-	-	+
4	-0,138	-	+	-	+
2	0,130	+	+	+	+
3	0,203	+	+	+	-
1	0,299	+	+	+	+

Źródło: opracowanie własne.

## 6. WYZNACZENIE OBSZARU REWITALIZACJI

Obszar rewitalizacji to zgodnie z art. 10 Ustawy o rewitalizacji: *obszar obejmujący całość lub część obszaru zdegradowanego, cechujący się szczególną koncentracją negatywnych zjawisk, o których mowa w art. 9 ust. 1, na którym z uwagi na istotne znaczenie dla rozwoju lokalnego Gmina zamierza prowadzić rewitalizację.*

*Obszar rewitalizacji nie może być większy niż 20% powierzchni Gminy oraz zamieszkały przez więcej niż 30% liczby mieszkańców Gminy. Obszar rewitalizacji może być podzielony na podobszary, w tym podobszary nieposiadające ze sobą wspólnych granic.*

Z ustawy wynika zatem, że aby dany obszar Gminy mógł zostać uznany za obszar rewitalizacji konieczne jest, by występowała na nim koncentracja negatywnych zjawisk oraz aby był on istotny dla rozwoju lokalnego całej Gminy.

Zgodnie z ustaleniami dokonanymi w toku konsultacji wewnątrzgminnych, opierających się na debatach, rozmowach oraz uzgodnieniach władz samorządowych i jednostek organizacyjnych Gminy, przy jednoczesnym wsparciu merytorycznym ekspertów Wielkopolskiej Akademii Nauki i Rozwoju jako obszar rewitalizacji w Gminie Pątnów wyznacza się jednostkę analityczną nr 5.

Jednostka analityczna nr 5 obejmuje południową część Gminy. W jej granicach zlokalizowane są miejscowości: Grabowa, Kałuże, Kluski i Załęcz Wielkie. Ww. jednostka analityczna obejmuje 22,01 km<sup>2</sup>, co stanowi 19,2% powierzchni Gminy, obszar zamieszkuje 793 osoby, które stanowią 12,1% ogólnej liczby mieszkańców Gminy Pątnów.

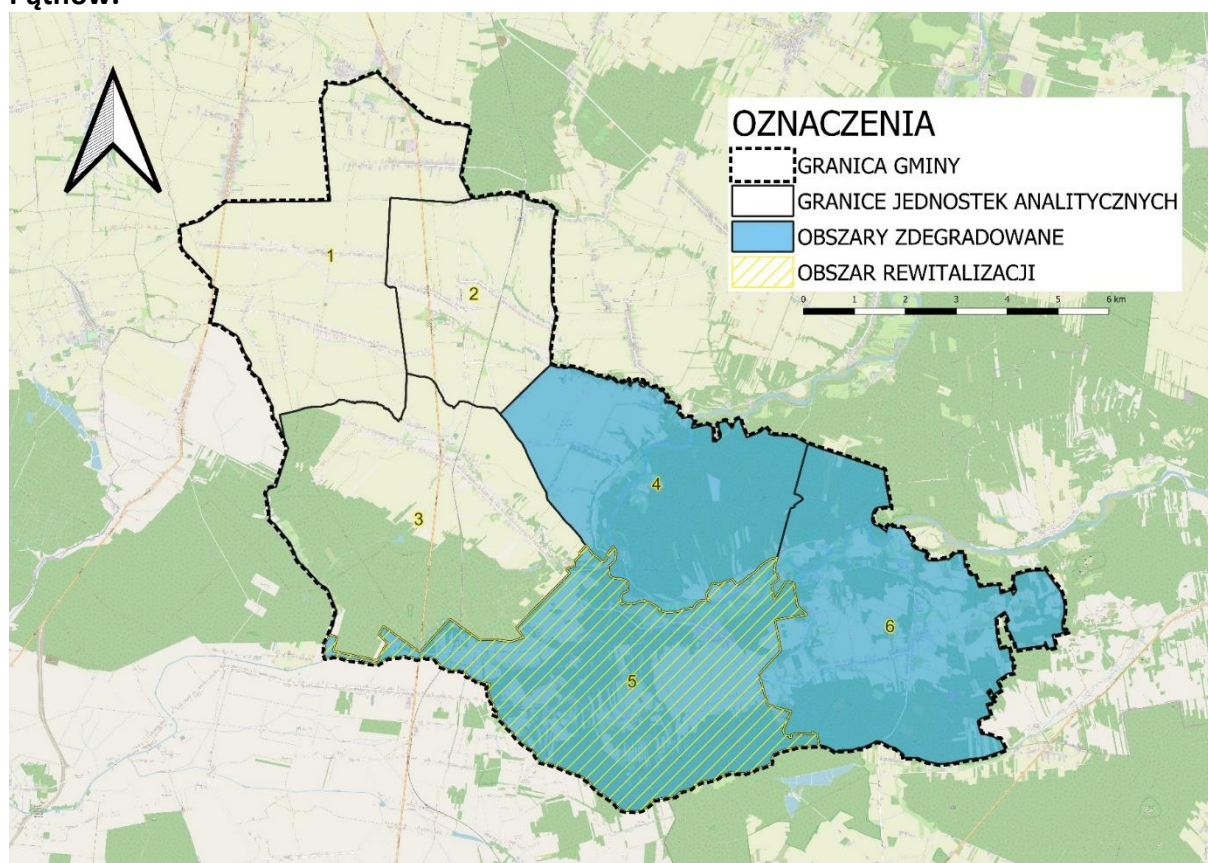
Omawiana jednostka charakteryzuje się największym nagromadzeniem negatywnych zjawisk społecznych na tle Gminy. Ponadto stwierdzono występowanie negatywnych zjawisk w trzech z czterech badanych sfer. Stwierdzono występowanie niekorzystnych zjawisk w sferach: gospodarczej, środowiskowej oraz przestrzenno-funkcjonalnej.

Szczegółowy przebieg granicy obszaru rewitalizacji przedstawia mapa przedstawiona na Rycinach 12 i 13.

Wyznaczenie obszaru zdegradowanego wraz z obszarem rewitalizacji prezentuje mapa ewidencyjna sporządzona zgodnie z art. 11 ust. 4 Ustawy o rewitalizacji w brzmieniu: *Załącznikiem do uchwały, o której mowa w art. 8, jest mapa w skali co najmniej 1:5000, sporządzona z wykorzystaniem treści mapy zasadniczej, a w przypadku jej braku – z wykorzystaniem treści mapy ewidencyjnej, w rozumieniu ustawy z dnia 17 maja 1989 r. – Prawo geodezyjne i kartograficzne, na której wyznacza się obszar zdegradowany i obszar rewitalizacji.*

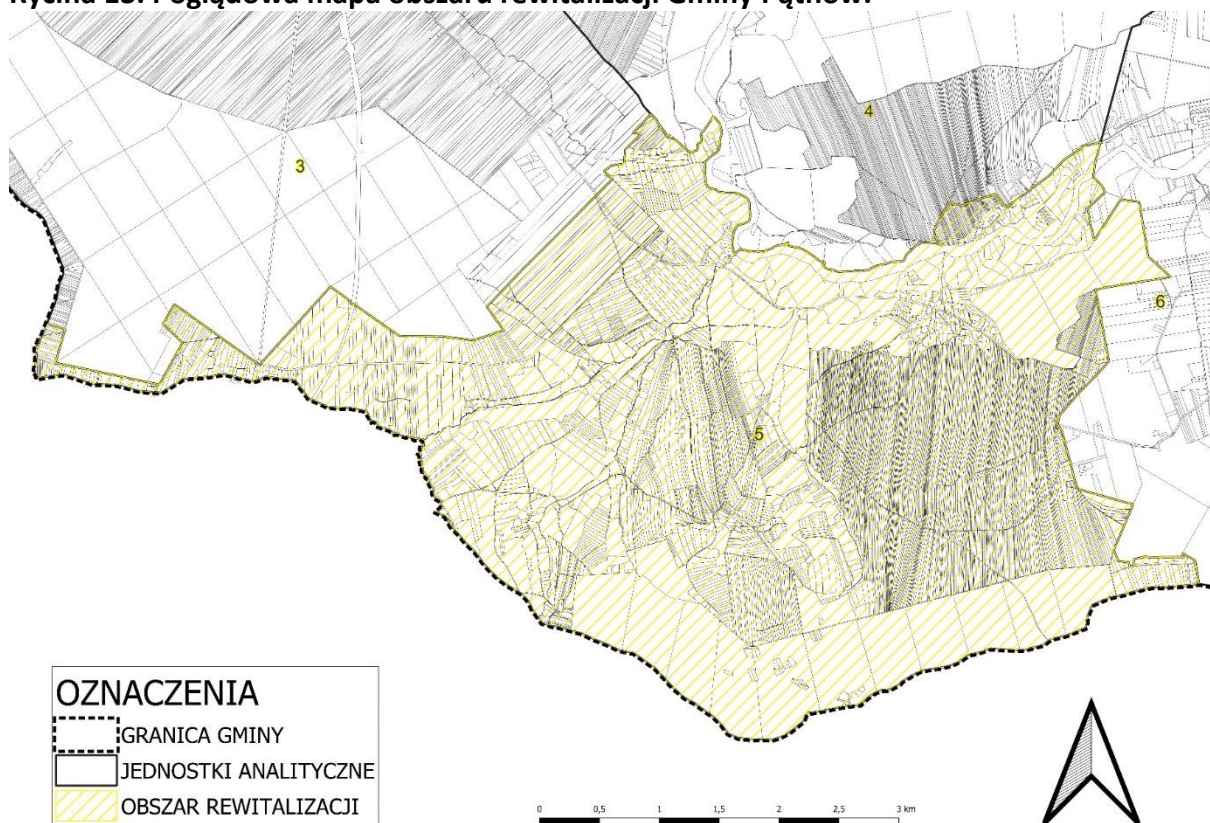


**Rycina 12. Poglądowa mapa obszaru zdegradowanego i obszaru rewitalizacji dla Gminy Pątnów.**



Źródło: opracowanie własne.

**Rycina 13. Poglądowa mapa obszaru rewitalizacji Gminy Pątnów.**



**Źródło:** opracowanie własne.

## SPIS RYSUNKÓW

Rycina 1. Położenie Gminy Pątnów na tle powiatu wieluńskiego oraz województwa łódzkiego.....	4
Rycina 2. Obszary chronione na terenie Gminy Pątnów. ....	5
Rycina 3. Gminy należące do Związku Gmin Ziemi Wieluńskiej na tle historycznych granic Ziemi Wieluńskiej. ....	6
Rycina 4. Jednostki analityczne na terenie Gminy Pątnów. ....	11
Rycina 5. Udział bezrobotnych zarejestrowanych w liczbie ludności w wieku produkcyjnym w Gminie Pątnów na tle powiatu i województwa. ....	17
Rycina 6. Liczba podopiecznych GOPS w Gminie Pątnów w latach 2016-2020.....	19
Rycina 7. Beneficjenci środowiskowej pomocy społecznej na 10 tys. ludności w Gminie Pątnów na tle powiatu i województwa. ....	20
Rycina 8. Struktura ludności w Gminie Pątnów w latach 2016-2020.....	25
Rycina 9. Wyniki egzaminu ósmoklasisty w Gminie Pątnów w latach 2020 i 2021 na tle województwa i powiatu. ....	27
Rycina 10. Fundacje, stowarzyszenia i organizacje społeczne na 1 tys. mieszkańców w Gminie Pątnów na tle powiatu i województwa .....	29
Rycina 11. Porównanie liczby podmiotów nowo zarejestrowanych i wyrejestrowanych z rejestru REGON w latach 2016-2020 na terenie Gminy Pątnów .....	31
Rycina 12. Poglądowa mapa obszaru zdegradowanego i obszaru rewitalizacji dla Gminy Pątnów.....	40
Rycina 13. Poglądowa mapa obszaru rewitalizacji Gminy Pątnów.....	41

## SPIS TABEL

<i>Tabela 1. Jednostki analityczne wyznaczone na terenie Gminy Pątnów.....</i>	<i>10</i>
<i>Tabela 2. Jednostki analityczne wyznaczone na terenie Gminy Pątnów.....</i>	<i>10</i>
<i>Tabela 3. Spis wskaźników wybranych w celu dokonania analizy wskaźnikowej – SFERA SPOŁECZNA.....</i>	<i>12</i>
<i>Tabela 4. Spis wskaźników wybranych w celu dokonania analizy wskaźnikowej – SFERA GOSPODARCZA, ŚRODOWISKOWA, PRZESTRZENNO-FUNKCJONALNA i TECHNICZNA.....</i>	<i>15</i>
<i>Tabela 5. Analiza wskaźnikowa sfery społecznej – BEZROBOCIE.....</i>	<i>18</i>
<i>Tabela 7. Analiza wskaźnikowa sfery społecznej – UBÓSTWO.....</i>	<i>21</i>
<i>Tabela 8. Analiza wskaźnikowa sfery społecznej – PRZESTĘPCZOŚĆ.....</i>	<i>23</i>
<i>Tabela 8. Analiza wskaźnikowa sfery społecznej - OSOBY ZE SZCZEGÓLNYMI POTRZEBAMI.....</i>	<i>24</i>
<i>Tabela 9. Wskaźniki demograficzne dla Gminy Pątnów w 2016 i 2020 roku.....</i>	<i>25</i>
<i>Tabela 10. Analiza wskaźnikowa sfery społecznej - KAPITAŁ LUDZKI.....</i>	<i>26</i>
<i>Tabela 11. Szkoły podstawowe na terenie Gminy Pątnów.....</i>	<i>27</i>
<i>Tabela 12. Analiza wskaźnikowa sfery społecznej – POZIOM EDUKACJI.....</i>	<i>28</i>
<i>Tabela 13. Analiza wskaźnikowa sfery społecznej - AKTYWNOŚĆ SPOŁECZNA.....</i>	<i>30</i>
<i>Tabela 14. Analiza wskaźnikowa sfery gospodarczej.....</i>	<i>32</i>
<i>Tabela 15. Analiza wskaźnikowa sfery środowiskowej.....</i>	<i>34</i>
<i>Tabela 16. Analiza wskaźnikowa sfery przestrzenno-funkcjonalnej.....</i>	<i>36</i>
<i>Tabela 17. Analiza wskaźnikowa sfery technicznej.....</i>	<i>37</i>
<i>Tabela 18. Analiza sfery społecznej, gospodarczej, środowiskowej, przestrzenno-funkcjonalnej i technicznej przy użyciu wskaźnika syntetycznego – ZESTAWIENIE ZBIORCZE.....</i>	<i>38</i>
<i>Tabela 19. Obszary zdegradowane na terenie Gminy Pątnów.....</i>	<i>38</i>